

## Metodická příručka pro Sika<sup>®</sup> DecoQuartz (SikaQuartz) BU Contractors

**Sika<sup>®</sup> DecoQuartz, dekorativní protiskluzný podlahový materiál s vysokou mechanickou odolností na bázi UV-rezistentní dvousložkové epoxidové pryskyřice a barevného křemičitého písku**



Všecké informace a pracovní postupy uváděné v této příručce vycházejí z momentálních znalostí a zkušeností a jsou platné za předpokladu, že jsou materiály správně skladovány, zpracovávány a aplikovány za normálních podmínek v souladu s doporučeními firmy Sika. Informace se vztahují na zde zmíněné materiály a aplikace. Před použitím výrobku Sika si u našeho technického oddělení ověřte, jestli nedošlo ke změně parametrů jednotlivých aplikací (např. změna typu podkladu aj.) nebo aplikací samotných. Dříve než použijete výrobek Sika, vyzkoušejte materiál a pracovní postup pro dané podmínky a předpokládaný účel. Všechny námi přijaté objednávky podléhají našim aktuálním „Všeobecným obchodním a dodacím podmínkám“. Ujistěte se prosím vždy, že postupujete podle nejnovějšího vydání technického listu výrobku. Ten je spolu s dalšími informacemi k dispozici na našem technickém oddělení.

## Obsah:

1. Produkty.....	3
2. Skladba systémů Sika®-DecoQuartz® .....	4
3. Požadavky na podklad.....	4
3.1 Přídržnost a pevnost v tlaku .....	4
3.2 Obsah vlhkosti .....	5
3.3 Teplota prostředí a povrchu.....	5
4. Příprava podkladu .....	7
5. Penetrace a vyrovnání podkladu .....	9
6. Míchání materiálů Sikafloor®-161.....	10
7. Aplikace materiálů Sikafloor®-161 jako penetrace .....	12
8. Míchání a aplikace vyrovnávky (záškrabu) .....	13
9. Míchání materiálu Sikafloor®-263 SL / -264 .....	14
10. Aplikace materiálu Sikafloor®-263 SL / -264.....	14
11. Míchání materiálu Sikafloor®-169.....	16
12. Aplikace materiálu Sikafloor®-169 .....	16
13. Nástroje a vybavení.....	17
14. Čištění a údržba podlah.....	18
15. Dodatečná doporučení .....	19
16. Doporučení ohledně zdraví a bezpečnosti při práci.....	19



## 1. Produkty



### Sikafloor®-263 SL/-264

Dvousložková epoxidová pryskyřice bez obsahu rozpouštědel pro penetraci, nivelační malty a stěrky.



### Směs barevných křemičitých písků Sika® PU Colored Quartz

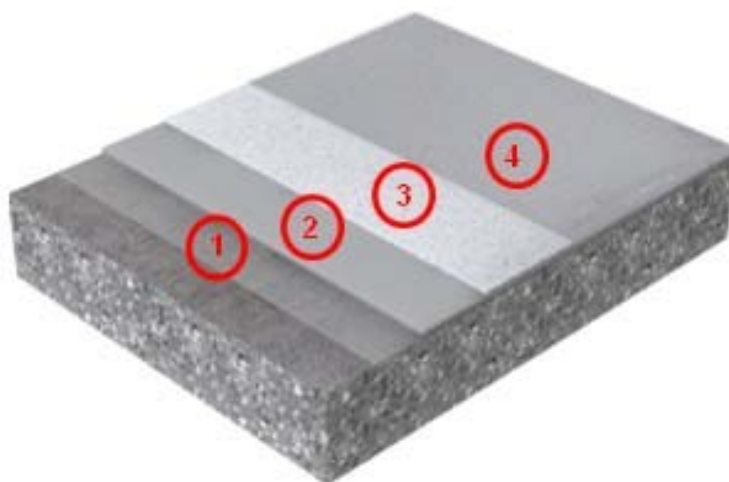


### Sikafloor®-169

Průsvitná epoxidová pryskyřice bez obsahu rozpouštědel s dobrou odolností vůči UV záření a chemikáliím, vyvinutá jako uzavírací nátěr a pojivo pro různé dekorativní podlahové systémy.

## 2. Skladba systémů Sika®-DecoQuartz®

Sika®-DecoQuartz®		
Podlahový systém	Výrobek	Spotřeba
1. Penetrace: (Podle kvality podkladu)	1-2 x Sikafloor®-156, -161 nebo -169	1-2 x ~0,3- 0,5 kg/m <sup>2</sup>
2. Funkční podlahová vrstva:	Sikafloor®-263 SL nebo -264 pigmentovaný podobně jako následující křemičitý písek	~ 0,8 kg/m <sup>2</sup>
3. Prosypaní:	Prosypejte do přebytku barevným křemičitým pískem s PU povlakem (zrnitost 0,3-0,8 nebo 0,7-1,2 mm)	~3,0-4,0kg/m <sup>2</sup> (křemičitý písek)
4. Uzavírací nátěr:	1-2 x Sikafloor®-169	~0,6-0,9 kg/m <sup>2</sup> na vrstvu



## 3. Požadavky na podklad

### 3.1 Přídržnost a pevnost v tlaku

Betonový podklad musí být neztvrdlý a mít dostatečnou pevnost v tlaku (minimálně 25 N/mm<sup>2</sup>) s minimální kohezní pevností 1,5 N/mm<sup>2</sup>.

Povrch musí být čistý, suchý a bez jakýchkoli znečištění, jako např. špína, oleje, mazivo, nátěry nebo povrchové úpravy atd.

Pokud jste na pochybách, proveďte nejdříve zkušební aplikaci.



Zkouška podkladu  
Přídržnost > 1,5 N/mm<sup>2</sup>.  
Např. testovací zařízení Proceq, Dyna.

### 3.2 Obsah vlhkosti

Před aplikací ověřte obsah vlhkosti v podkladu, relativní vlhkost a rosný bod. Při obsahu vlhkosti > 4% (hmot.) lze použít materiál Sikafloor® EpoCem® jako dočasnou bariéru proti vlhkosti.



Měření vlhkosti podkladu  
Obsah vlhkosti < 4 % (hmot.)  
Např. měřicí přístroj Sika Tramex



Měřicí přístroj Tramex

V podkladu nesmí být žádná vzlínající vlhkost podle ASTM D 4263 (test polyetylenovou fólií).



< 4 % (hmot.) při penetraci  
materiálem Sikafloor®-156 /-161

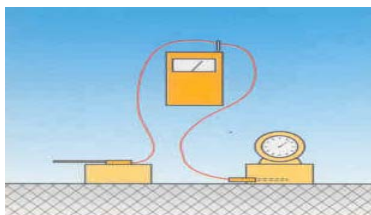
Při > 4 % (hmot.) aplikujte  
dočasnou bariéru proti vlhkosti z  
materiálu Sikafloor®-81 EpoCem®  
(konzultujte technický list výrobku  
Sikafloor®-81 EpoCem®)

### 3.3 Teplota prostředí a povrchu

Teplota prostředí a povrchu:

- Min. +15°C (ale nejméně o 3°C vyšší než rosný bod)
- Max. +30°C





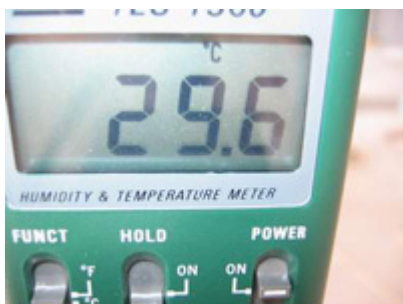
Určení klimatických podmínek:  
Teplota podkladu o 3°C vyšší než rosný bod  
Např. teploměr, vlhkoměr, tabulka rosného

Teplota podkladu:



Teplota podkladu > 10°C

Teplota prostředí:



Teplota prostředí pod 30°C

Relativní vlhkost vzduchu:



Relativní vlhkost vzduchu max.  
80%

Poznámka: Rychlost každé chemické reakce závisí na teplotě. Obecně platí, že čím vyšší teplota, tím rychlejší je reakce.

Dávejte pozor na kondenzaci!  
Teplota podkladu musí být nejméně o 3°C vyšší než rosný bod.

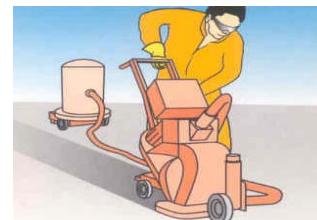


## 4. Příprava podkladu

Betonové povrchy je třeba mechanicky připravit pomocí tryskání nebo brokování a tak odstranit cementové mléko a existující nátěry a připravit přilnavý povrch, který je čistý, suchý a bez cementového mléka, nečistot, mazadel, olejů a jiných druhů znečištění. Otryskání v kombinaci s použitím vysavače je ideální.

Zvětralý beton je třeba odstranit a vady povrchu jako například dutiny a povrchové bubliny zcela otevřít.

Opravy podkladu, vyplnění dutin a nivelace povrchu musejí být provedeny příslušnými výrobky řady Sikafloor®, SikaDur® and SikaGard®.



Příprava podkladu:  
Otryskání nebo jiný mechanický způsob, např. Blastrac

Betonový nebo stěrkový povrch je třeba ošetřit penetrací nebo nivelačním materiálem, aby byl rovný.

Vyčnívající místa musí být odstraněna např. broušením.

Před aplikací výrobku musí být veškerý prach, volný a drobný materiál bezesbytku odstraněn ze všech povrchů, nejlépe smetákem anebo vysavačem. Vybraná metoda přípravy bude záviset na stavu povrchu, omezení kladených prostředím a dostupnosti služeb. Metodu je možné vybrat na základě zkušebních ploch, které schválí dozorce objednatele.



Brokování s použitím vysavače

Betonové povrchy je třeba mechanicky připravit pomocí tryskání, brokování nebo frézování, odstranit cementové mléko a vytvořit povrch s otevřenou texturou.



Čištění povrchu

Před aplikací výrobku musí být veškerý prach, volný a drobný materiál bezzbytku odstraněn ze všech povrchů, nejlépe smetákem a vysavačem.



Čistý podklad

Povrch musí být čistý, suchý a bez jakýchkoli znečištění, jako např. špína, oleje, mazivo, nátěry nebo povrchové úpravy atd.



Povrchové vady, jako například trhliny, bubliny a dutiny musejí být opraveny pomocí vhodného materiálu z řady výrobků SikaTop®, Sika MonoTop®, Sikafloor®, Sikadur® nebo Sikagard®.

**Pokud jste na pochybách, proveďte nejdříve zkušební aplikaci.**





## 5. Penetrace a vyrovnání podkladu

### Penetrace:

Ověřte, že podklad pokrývá souvislá neporézní vrstva penetrace. Pokud je to nezbytné, aplikujte dvě vrstvy penetrace. Naneste materiál Sikafloor®-161 v množství 0,35 - 0,55 kg/m<sup>2</sup> štětcem, válečkem nebo gumovou stěrkou.

Průměrná spotřeba pro záškrab a penetraci je uvedena v tabulce níže:

Sikafloor®-161	0,35 – 0,55 kg/m <sup>2</sup>
Vyrovnávka (tzv. záškrab) (Podle potřeby. V případě nerovností povrchu > 0,5 mm)	
Nerovnost povrchu < 1 mm Sikafloor®-161	
1 díl (hmotnostně) Sikafloor®-161 (A+B)	1,0 kg/m <sup>2</sup>
+ 0,5 dílu (hmot.) křemičitého písku (0,1-0,3 mm)	0,5 kg/m <sup>2</sup>
+ 0,015 dílu (hmot.) zahušťovací přísady Extender T	0,015 kg/m <sup>2</sup>
Celková spotřeba	1,4 - 1,5 kg/m <sup>2</sup> /mm
Nerovnost povrchu do 2 mm Sikafloor®-161	
1 díl (hmot.) Sikafloor®-161	1,0 kg/m <sup>2</sup>
+ 1 díl (hmot.) křemičitého písku (0,1-0,3 mm)	1,0 kg/m <sup>2</sup>
+ 0,015 dílu (hmot.) zahušťovací přísady Extender T	0,015 kg/m <sup>2</sup>
Celková spotřeba	1,6 - 1,7 kg/m <sup>2</sup> /mm
*Všechny hodnoty byly zjištěny s použitím křemičitého písku zrnitosti 0,1 - 0,3 mm od společnosti Quarzwerke GmbH Frechen. Jiné druhy křemičitého písku ovlivní vlastnosti výrobku, jako například míru plnění, nivelační vlastnosti a vzhled. Obecně platí, že čím nižší teplota, tím menší míra plnění.	

Construction



## 6. Míchání materiálů Sikafloor®-161

Smíchejte komponent A a B materiálů Sikafloor®-161 pomocí elektrického nebo pneumatického míchadla (300 - 400 ot./min.) po nejméně 3 minuty nebo déle, dokud nevznikne homogenní, stejnorodá směs.

Směsný poměr komponentů materiálu Sikafloor®-161, A : B = 79 : 21 (hmotnostně)  
Přemístěte materiál do čisté nádoby a míchejte další minutu.



Před smícháním zamíchejte komponent A (pryskyřici) a přidejte všechno komponent B (tužidlo)



Ověřte, že veškeré tužidlo je vyprázdněno do pryskyřice.



Míchejte oba komponenty důkladně pomaloběžným elektrickým míchadlem (300 - 400 ot/min).



Construction

**Sika**®

Sika CZ, s.r.o. / Bystrcká 1132/36 / 624 00 Brno / Česká republika  
Tel.: +420 546 422 464 / Fax: +420 546 422 400  
[www.sika.cz](http://www.sika.cz) / [info@cz.sika.com](mailto:info@cz.sika.com)



Míchejte po nejméně 3  
minuty dokud nevznikne  
stejnorodá směs.



Přemístěte směs do čisté  
nádoby



Míchejte další minutu.

## 7. Aplikace materiálů Sikafloor®-161 jako penetrace

Ověřte, že jsou splněny všechny požadavky na podklad, jako např. teplota, obsah vlhkosti připraveného podkladu atd. (viz kapitola 5). Aplikujte Sikafloor®-161, pokud je obsah vlhkosti pod 4 % (zkušební metoda: Sika-Tramex, měření CM nebo metoda sušení v peci; nevyskytuje se žádná vzlínající vlhkost podle ASTM (test polyetylénovou fólií)). Pokud je obsah vlhkosti nad 4 %, aplikujte materiál Sikafloor® EpoCem® jako dočasnou bariéru proti vlhkosti – konzultujte technické listy výrobku).

Aplikujte zamíchaný materiál válečkem tak, aby byl podklad rovnoměrně smáčen, ale nedovolte vytváření louží na podlaze. Práci proveďte během doby zpracovatelnosti materiálu (15 minut při 30°C, viz TL).

Okamžitě po použití omyjte náradí a zařízení pro aplikaci Sika ředidlem typ C. Ztvrdlý anebo vyzrálý materiál lze odstranit jen mechanicky.

Čerstvě aplikovaný materiál Sikafloor®-161 má být chráněn před vlhkostí, kondenzací a vodou po nejméně 24 hodin. Maltová stěrka Sikafloor®-161 není vhodná pro častý nebo stálý styk s vodou, pokud není opatřena uzavíracím nátěrem.



Aplikujte štětcem, válečkem nebo gumovou stěrkou a zapracujte řádně do podkladu.

## 8. Míchání a aplikace vyrovnávky (záškrabu)

Ověřte, že k aplikaci záškrabu dojde ještě v době vhodné k nanesení druhé vrstvy.

Smíchejte komponent A a B materiálu Sikafloor®-161 elektrickým nebo pneumatickým míchadlem (300 - 400 ot/min) po nejméně dvě minuty nebo déle, až do dosažení homogenní barvy. Směsný poměr komponentů materiálu Sikafloor®-161, A : B = 79 : 21 (hmotnostně)

Po smíchání komponentů A a B přidejte křemičitý písek, a pokud je to třeba, Extender T a míchejte další 2 minuty dokud nevznikne stejnorodá směs.

### Nerovnost povrchu < 1 mm

- 1 díl (hmot.) Sikafloor®-161
- + 0,5 dílu (hmot.) křemičitého písku 0,1 – 0,3 mm (F34\*)

### Nerovnost povrchu do 2 mm

- 1 díl (hmot.) Sikafloor®-161
- + 1 díl (hmot.) křemičitého písku 0,1 – 0,3 mm (F34\*)

\*Všechny hodnoty byly zjištěny s použitím křemičitého písku zrnitosti 0,1-0,3 mm od společnosti Quarzwerke GmbH Frechen. Jiné druhy křemičitého písku ovlivní vlastnosti výrobku, jako například míru plnění, nivelační vlastnosti a vzhled. Obecně platí, že čím nižší teplota, tím menší míra plnění.

Přemístěte do čisté nádoby a znovu krátce promíchejte.

Nalijte na podlahu a rozprostřete do rovnoměrné vrstvy požadované tloušťky dvoubřítým hladítkem nebo gumovou stěrkou. Práci proveďte během doby zpracovatelnosti materiálu (15 minut při 30°C).

Okamžitě po použití omyjte náradí a zařízení pro aplikaci Sika ředidlem typ C. Ztvrdlý anebo vyvrálý materiál lze odstranit jen mechanicky.

Po vyvrání se doporučuje přebrousit celou plochu a odstranit tím vyčnívající místa.



Aplikace záškrabu stěrkou /  
hladítkem v požadované tloušťce -  
vkleče nebo...





.... vestoje.

## 9. Míchání materiálu Sikafloor®-263 SL / -264

Návod k manipulaci a stáčení materiálu z 200 litrových sudů najdete v kapitole 6 'Míchání materiálu Sikafloor®-161.

Před smícháním komponentů nejprve zamíchejte složku A. Po přidání celého množství složky B do složky A míchejte nepřetržitě po 2 minuty dokud nevznikne stejnorodá směs.

Po smíchání složek A a B přidejte křemičitý písek o zrnitosti 0,1 - 0,3 mm a míchejte další dvě minuty do dosažení stejnorodé směsi.

Důkladné smíchání zajistíte přemístěním materiálu do jiné nádoby a opětovným promícháním.

Je třeba vyhnout se nadměrnému míchání, aby nedošlo k vmíchání vzduchu do směsi.



Míchání materiálu Sikafloor®-263 SL

**Poznámka:** Při míchání postupujte podle obrázků v kapitole 6, protože je obdobné jako u materiálu Sikafloor®-161.

## 10. Aplikace materiálu Sikafloor®-263 SL / -264

Ověřte, že k aplikaci materiálu Sikafloor®-263 SL / -264 dojde ještě v době vhodné k nanesení druhé vrstvy.

Materiály Sikafloor®-263 SL / -264 se nalévají a rozprostírají rovnoměrně zubovou stěrkou. Vzduchové bubliny odstraníte tak, že zubovou stěrku obrátíte a povrch uhladíte.

Rovnoměrné vrstvy a odstranění vmíchaného vzduchu docílíte okamžitým zaválením jehlovým válečkem ve dvou kolmých směrech.

Okamžitě po použití omyjte náradí a zařízení pro aplikaci Sika ředidlem typ C. Ztvrdlý / vyvrážený materiál lze odstranit jen mechanicky.



# Construction

	Materiály Sikafloor®-263 SL / -264 se nalévají a rozestírají rovnoměrně zubovou stěrku, buď vestoje nebo vkleče.
	Po rovnoměrném rozestření materiálu obraťte zubovou stěrku a uhlad'te povrch - získáte tím esteticky kvalitnější výsledek
	Detail
	Rovnoměrné vrstvy a odstranění zamíchaného vzduchu docílíte okamžitým zaválením jehlovým válečkem ve dvou kolmých směrech.
	Prosypávání do přebytku barevným křemíčitým pískem s polyuretanovým povlakem (zrnitost 0,3-0,8 nebo 0,7-1,2 mm)



## 11. Míchání materiálu Sikafloor®-169

Před smícháním komponentů mechanicky zamíchejte složku A. Po přidání celého množství složky B do složky A míchejte nepřetržitě po 2 minuty dokud nevznikne stejnorodá směs.

Důkladné smíchání zajistíte přemístěním materiálu do jiné nádoby a opětovným promícháním. Je třeba vyhnout se nadměrnému míchání, aby nedošlo ke vmíchání vzduchu do směsi.



Míchání materiálu Sikafloor®-169

**Poznámka:** Při míchání postupujte podle obrázků v kapitole 6, protože je obdobné jako u materiálu Sikafloor®-161.

## 12. Aplikace materiálu Sikafloor®-169

Před aplikací prvního nátěru Sikafloor®-169 ověřte, že povrch je zbavený veškerého volného barevného křemičitého písku.



Nejdříve odstraňte nadbytečný barevný křemičitý písek (zrnitost 0,3-0,8 nebo 0,7-1,2 mm) smetákem a prům. vysavačem.



Nalitý materiál Sikafloor®-169 je rozestírán tvrdou gumovou stěrkou



Nakonec válečkování v příčném směru.

### 13. Nástroje a vybavení

K vytvoření funkční podlahy je třeba profesionální vybavení, jako například brokovací stroj s vysavačem, bruska, frézka apod.



Zubová stěrka, např. PPW 48



Kovový jehlový váleček



Váleček s krátkým vlasem (např. 14 mm pro roztírání materiálu).

Váleček s krátkým vlasem (např. 8 mm pro válečkování materiálu).

*Doporučený dodavatel nástrojů:*

PPW-Polyplan-Werkzeuge GmbH, Tel: +49 40/5597260, [www.polyplan.com](http://www.polyplan.com)

## 14. Čištění a údržba podlah

Správné metody čištění a údržby podlah společnosti Sika podle předepsaného rozvrhu zajistí jejich uspokojivou funkci a trvání po celá léta.

Po počáteční instalaci a úplném vyzrání je třeba podlahu vyčistit příslušným podlahovým čisticím prostředkem, vhodným pro dané místo.



### Počáteční čištění:

Nejdříve je třeba z plochy odstranit volné nečistoty.

Pak je třeba provést inspekci plochy a zjistit, jestli se nevyskytují místa, která by potřebovala individuální přístup, jako například rozlitý olej nebo skvrny způsobené botami nebo koly vysokozdvížných vozíků. Ty pomůže odstranit lokální aplikace průmyslových detergentů (koncentrovaných nebo zředěných), které je třeba po nanesení nechat působit 5 až 10 minut.

Podlahu je potom třeba vyčistit šetrným nebo silnějším alkalickým čisticím prostředkem. Metody a vybavení pro čištění plochy závisí na její velikosti a dostupné pracovní síle. Podlahu by měl vždy prohlédnout na místě odborník společnosti provádějící profesionální čištění a údržbu podlah. Jejich zástupci znají syntetické podlahové materiály a nejvhodnější chemické prostředky a stroje pro jejich čištění, takže vaše podlahy Sikafloor® budou udržovány vždy v co nejlepším stavu.

### Prohlídka před uvedením do provozu:

Podlahu je po vyčištění třeba prohlédnout, jestli byla vyčištěna na vámi požadované úrovni a jestli byly všechny nečistoty odstraněny.

### Varování:

Pokud budete rozmísťovat zařízení, skladovací regály, zboží, nábytek, kartotéky apod. po podlaze, vynasnažte se minimalizovat poškrábání a znečištění podlahy. Posouvání těžkých předmětů po podlaze může poškodit její povrch. Vysokozdvížné vozíky je třeba řídit opatrně, aby nedošlo k znečištění podlahy otáčením nebo prokluzováním kol.



### Péče o vaši podlahu:

Při dodržování správného rozvrhu čištění a údržby je možné snadno udržovat dobrý vzhled vaší podlahy.

Na podlahy s vysoce lesklým povrchem je možné aplikovat vrstvu ochranné akrylové leštěnky, která udrží vysoký lesklý povrch, vytvoří odolnou funkční vrstvu a opticky odstraní povrchové škrábance nebo skvrny, a přitom zachová protiskluzné vlastnosti podlahy.

Po provedení výše popsaného, nebo přijetí rozhodnutí používat podlahu tak jak je, bude podlahu potřebovat pravidelné čištění neutrálním nebo lehce alkalickým podlahovým čisticím prostředkem podle druhu a míry znečištění.

Pokud jste se rozhodli použít akrylovou ochrannou leštěnku, jakékoli viditelné opotřebení povrchu je možné překrýt novou vrstvou. Pokud je dodatečná ochrana aplikována průběžně, bude nutné čas od času leštěnku odstranit a začít nanovo.

### Rozlití tekutin:

Jakékoli rozlité tekutiny je třeba co nejdříve utřít nebo absorbovat a odstranit. Tento přístup je nejen zodpovědný z hlediska zdraví a bezpečnosti práce, ale pomůže též udržovat vaši podlahu v dobrém stavu. Jakmile je rozlitá látka odstraněna, místo má být vyčištěno jako obvykle běžným podlahovým čisticím prostředkem. Pokud byla původně aplikována povrchová ochranná leštěnka, je třeba podlahu prohlédnout, jestli její vrstva zůstala není poškozena. Pokud ano, měla by se co nejdříve obnovit.

### Pamatujte si:

Proveďte počáteční čištění před uvedením podlahy do provozu.

- Dávejte pozor při instalaci vybavení apod.
- Aplikujte ochrannou leštěnku pokud je to zapotřebí.
- Pravidelně čistěte podlahu správným čisticím prostředkem a zařízením, kde je to nutné.
- Odstraňujte rozlité látky.

Pak vám podlaha Sikafloor® bude sloužit celá léta a stále vypadat dobře.

Režim čištění podlah Sikafloor® čisticími prostředky společnosti Johnson Diversey ([www.sealedair.com](http://www.sealedair.com)) jsou na vyžádání.

## **15. Dodatečná doporučení**

Přečtěte si pečlivě technické listy výrobků, zejména poznámky o aplikaci / omezení pro další informace o tom, jak se vyhnout chybám při aplikaci.

## **16. Doporučení ohledně zdraví a bezpečnosti při práci**

Zajistěte dostatečné větrání během aplikace.

Během aplikace používejte příslušné ochranné prostředky (rukavice, ochranné brýle, bezpečnostní obuv a ochranný oděv).

Detailní informace najdete v jednotlivých technických listech výrobků (dostupné na požádání).