



METODICKÁ PŘÍRUČKA

Sika® FloorJoint PDRS

27.7. 2017 / VERSION 1.0 / SIKA SERVICES AG / HENRY HEINRICH

Obsah

1	ÚVOD	3
2	VÝROBEK	3
2.1	Sika® FloorJoint PDRS	3
2.2	CAD OBRÁZKY	3
2.3	SKLADBA	4
2.4	PRODUKTY SYSTÉMU/ BALENÍ A SPOTŘEBA	4
2.5	BALENÍ A SET Sika® Floorjoint PDRS	4
3	POŽADAVKY NA PODKLAD	5
4	PŘÍPRAVA PODKLADU	5
4.1	OZNAČENÍ PRO ŘEZY PILOU PRO Sika® FloorJoint PDRS	5
4.2	PROVÁDĚNÍ ŘEZŮ PILOU	6
4.3	VYSEKÁNÍ DRÁŽKY	7
4.4	ODSTRANĚNÍ PŘÍPADNĚ ZABUDOVANÝCH KOVOVÝCH PROFILŮ CLEANING	7
4.5	ČIŠTĚNÍ A PŘÍPRAVA ŘEZU/PODKLADU	7
5	APLIKACE	8
5.1	PŘÍPRAVA A MONTÁŽ PANELŮ DO ŘEZU	8
5.2	POLOŽENÍ SIKADUR® COMBIFLEX® SG SYSTEM	8
5.3	APLIKACE LEPIDLA VE VÝŘEZU	9
5.4	NANESENÍ LEPIDLA NA SPODNÍ ČÁST PANELU A ÚPRAVA PANELŮ	9
5.5	INSTALACE PANELŮ	10
5.6	INSTALACE PRYŽOVÉHO TĚSNĚNÍ	11
5.7	BROUŠENÍ PANELU	13
5.8	PŘETŘENÍ PANELU	13
6	OCHRANA ZDRAVÍ PŘI PRÁCI	14
6.1	OCHRANNÉ POMŮCKY	14
7	OMEZENÍ	14
8	ŽIVOTNÍ PROSTŘEDÍ	15
8.1	ČIŠTĚNÍ NÁŘADÍ / MÍCHACÍ ZAŘÍZENÍ	15
8.2	LIKVIDACE ODPADU	15
9	PRÁVNÍ DODATEK	15

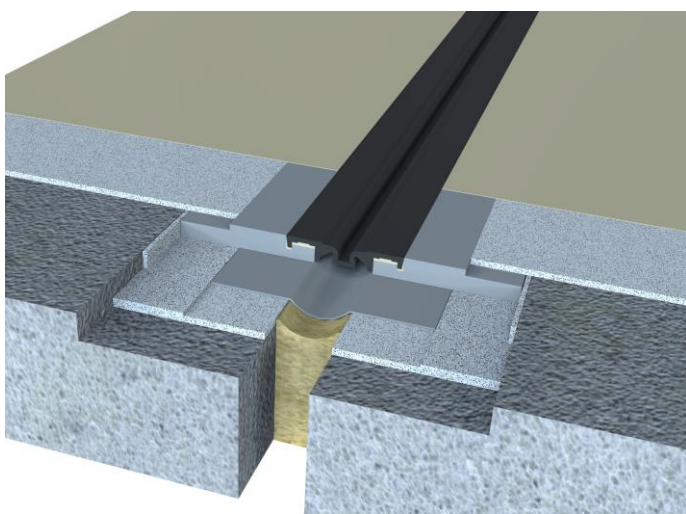
1 ÚVOD

Tato metodická příručka popisuje postup instalace podlahových spárových panelů Sika®-FloorJoint PDRS krok za krokem, aby poskytl všechny potřebné informace pro správnou instalaci.

Upozorňujeme, že Sika® FloorJoint PDRS smí používat pouze zkušení aplikátoři.

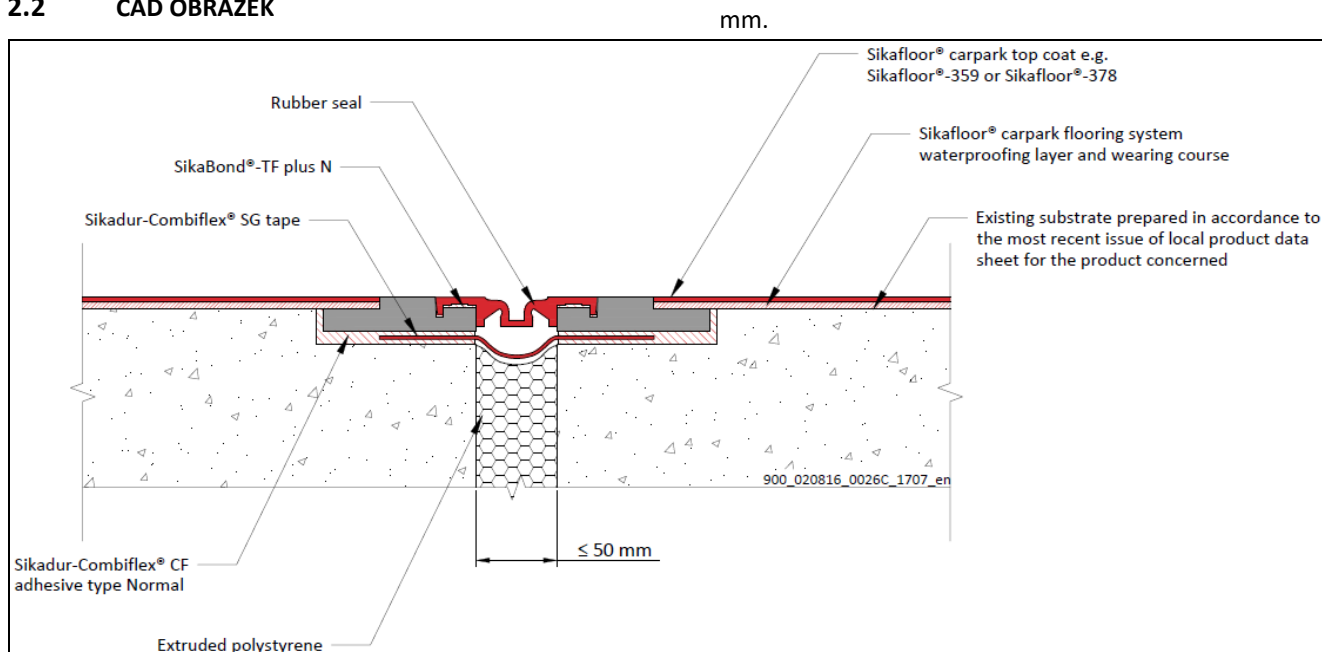
2 VÝROBEK

2.1 Sika® FloorJoint PDRS

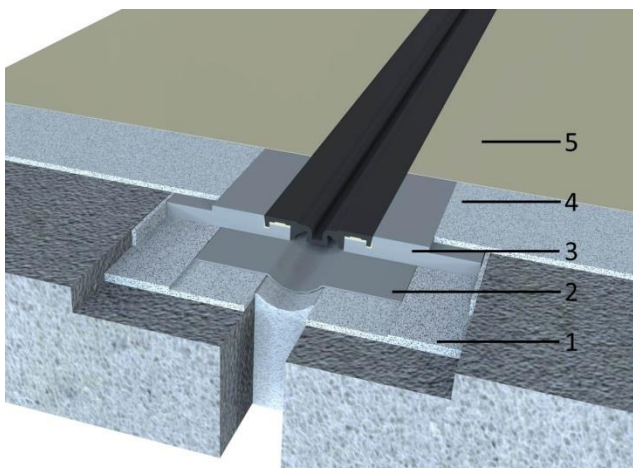


Sika® FloorJoint PDRS je prefabrikovaný kompozitní podlahový panel vyztužený uhlíkovými vlákny (CFRP) s vysokou mechanickou odolností. Soustředně zabudované pryžové těsnění umožňuje nízké vibrace při přímém automobilovém provozu. Pryžové těsnění je vyměnitelné. Sika® FloorJoint PDRS je vhodný pro vertikální i horizontální pohyby betonové desky. Profil je po obou stranách vybaven zapuštěnou přírubou, která se používá pro splynutí s novými podlahovými krytinami pro hladký přechod. Sika® FloorJoint PDRS je podlahový spárový panel pro novostavby a renovace spár betonových/betonových potěrů s běžným až středním opotřebením, např. pro vnitřní a vnější zóny parkovacích domů, podlah garáží a ramp. Sika® FloorJoint PDRS je hlavní součástí systému Sika® FloorJoint PB-30 PDRS. Maximální horizontální kladný pohyb spáry = 30 mm, maximální vertikální pohyb +/- 15

2.2 CAD OBRÁZEK



2.3 SKLADBA



1. Lepidlo Sikadur-Combiflex® CF Adhesive Normal
2. Páska Sikadur® Combiflex® SG-20 M
3. Podlahový panel s pryžovým těsněním Sika® FloorJoint PDRS, pryž lepená pomocí Sikabond® TF plus N (Sika® Activator 205 použit na panel i pryžové těsnění)
4. Nosná vrstva Sikafloor®-150 Plus/-151/-1590 + vodotěsná membrána Sikafloor
5. Vrchní nátěr např. Sikafloor®-359 N

2.4 PRODUKTY SYSTÉMU / BALENÍ A SPOTŘEBA

Název výrobku	Balení	Spotřeba
Sikadur® Combiflex CF Adhesive Normal přilepení Sikadur Combiflex® SG-20 M	9 kg (A+B)	~ 1.9 kg/m ² pro 1 mm tloušťky: ~ 1.2 kg/ na 1 bm pásky
Sikadur Combiflex® SG-20 M	Role 25 m Šířka: 15, 20, 25, 30 cm	1 bm
Sikadur® Combiflex CF pro přilepení panelů Sika® FloorJoint PDRS	9 kg (A+B) pre-batched unit	~ 1.9 kg/m ² per mm of thickness: ~ 3- 5 kg/ linear meter
Sika® Activator 205	250 ml, 1 l, 5 l	~ 5 gr/linear meter
SikaBond® TF Plus N pro přilepení Sika® FloorJoint PDRS pryžové těsnění	600 ml monoporce, 20 ks box	~ 50 ml /na 1 bm

2.5 BALENÍ A SET Sika® Floorjoint PDRS

Balení Délka [m]	Jednotlivý panel [ks.]		Délka pryžového těsnění[m]	Palety
25.2 m	42		1 role 26 bm	1 EU-Pallet
12 m	20		1 role 13 bm	1 EU-Pallet

3 POŽADAVKY NA PODKLAD

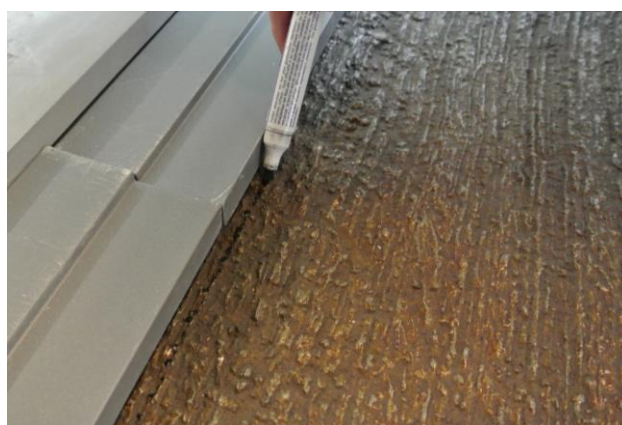
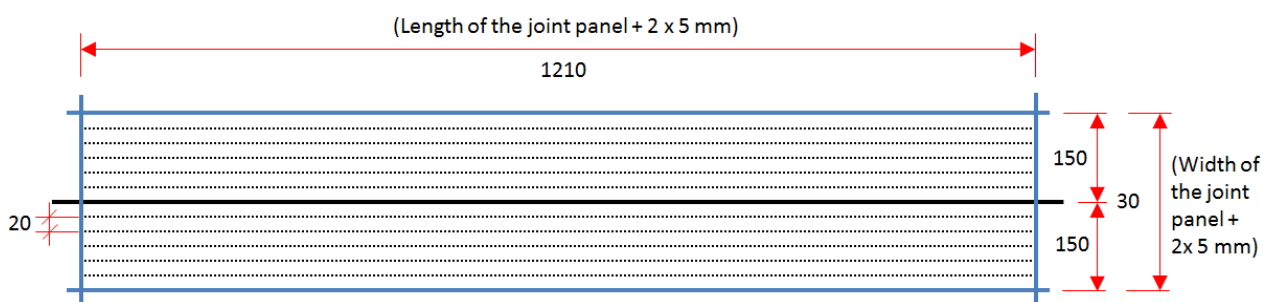
Betonový podklad musí být pevný a mít dostatečnou pevnost v tlaku (minimálně 25 N/mm²) s minimální pevností v tahu 1,5 N/mm². Podklad musí být čistý, suchý a zbavený všech nečistot, jako je špína, olej, mastnota. Slabý beton musí být odstraněn a povrchové vady, jako jsou výdutě a dutiny, musí být zcela odhaleny. Pokud jsou v podkladu zabudovány kovové profily, odstraňte je pomocí úhlové brusky nebo řezacího hořáku, přičemž dávejte pozor, aby nevznikly jiskry, které by mohly představovat nebezpečí požáru. Před instalací panelu podlahové spáry musí být ze všech povrchů zcela odstraněn veškerý prach, sypký a drobný materiál, nejlépe kartáčem a vysavačem.

Další podrobnosti naleznete v metodickém pokynu „Hodnocení a příprava povrchů pro podlahové systémy“.

4 PŘÍPRAVA PODKLADU

4.1 OZNAČENÍ PRO ŘEZY PILOU PRO Sika® FloorJoint PDRS

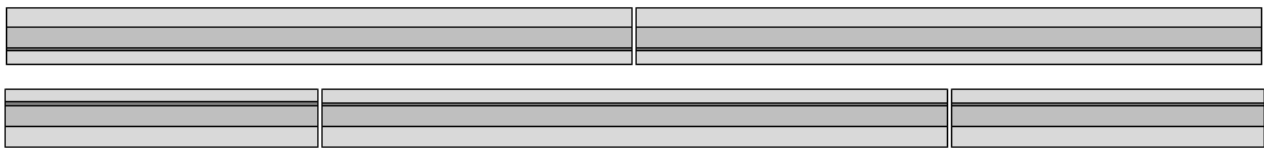
- Označte podlahu pro řezání pilou, nastavte polohu panelu na podlaze.
- Vyznačte délku a na začátku a na konci panelu přidejte 5 mm navíc. Celkem tedy 10 mm.
- Vyznačte šířku a na levé a pravé straně panelu, vždy 145 mm od středu spoje, přidejte 5 mm navíc. Celkem 300 mm.



- Hliníkový profil o šířce 10 cm slouží k nastavení panelů ve správné vzájemné vzdálenosti.



- Řežte tak, abyste dosáhli posunutého umístění jednotlivých panelů, jak je zobrazeno



4.2 PROVÁDĚNÍ ŘEZŮ PILOU

K řezání spár je třeba použít diamantové řezací zařízení. Pokud řežete za sucha, použijte vysavač, abyste snížili množství prachu a nečistot. Pokud řežete za mokra, odstraňte vodu z řezů co nejdříve. Vhodné vybavení pro řezání spoje jsou např.:



Hilti DC-S E 20 Drážkovačka



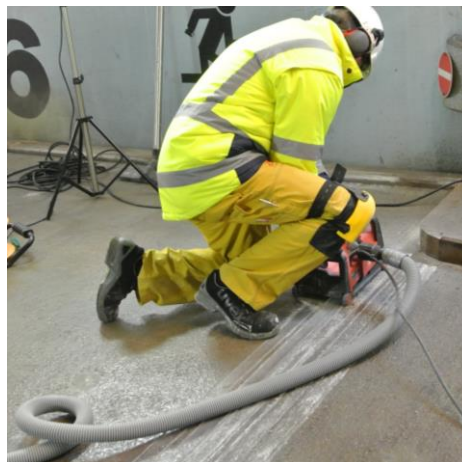
Spára musí být řezána do hloubky 25 mm



Alternativně lze použít suchou elektrickou ruční diamantovou frézu Hilti DCH 230.



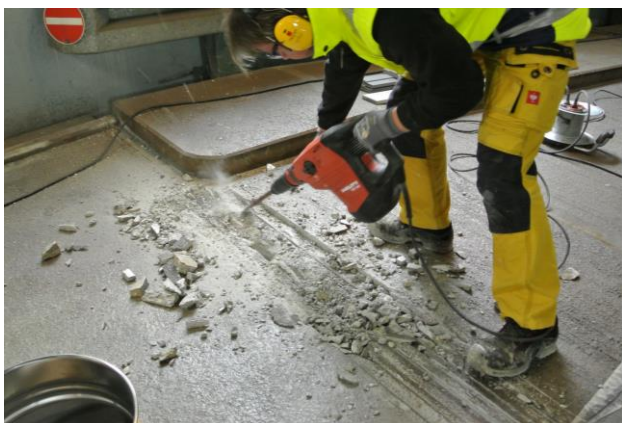
Hilti VC 40-U Vysavač



- Upozornění:
- Průběžně kontrolujte otěr diamantového řezného kotouče. Přenastavte kotouč tak, aby hloubka řezu 2,5 cm zůstala během všech řezů nezměněna.

4.3 VYSEKÁNÍ SPÁRY

Po vyříznutí drážek vysekejte beton pomocí bouracího kladiva, např. Hilti TE 70-AVR.

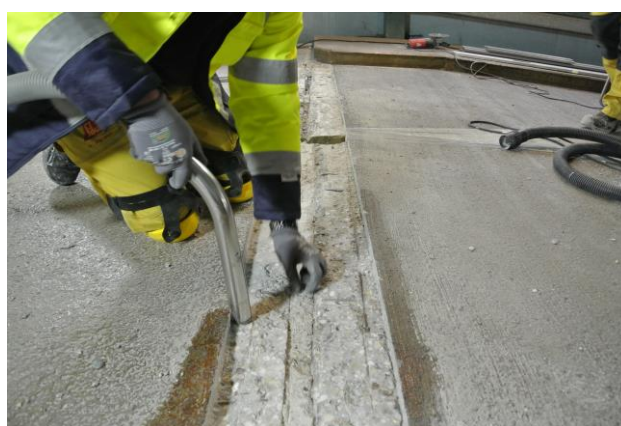
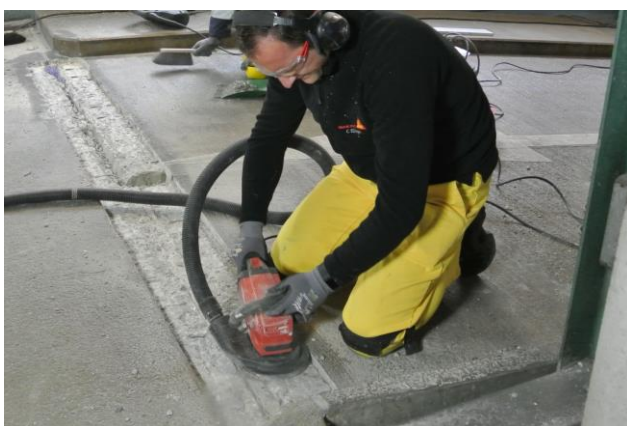


- Nezapomeňte, že hloubka řezu musí být pro Sika® FloorJoint PDRS ve všech oblastech přibližně 25 mm.
- Dávejte pozor, abyste při sekání nepoškodili vnější hrany přilehlého nebo stávajícího betonu.

4.4 ODSTRANĚNÍ PŘÍPADNĚ ZABUDOVANÝCH KOVOVÝCH PROFILŮ

Pokud jsou ve spáře zabudovány kovové profily, odstraňte je pomocí úhlové brusky nebo řezacího hořáku, přičemž dávejte pozor, aby nedošlo k jiskření. Dbejte na to, aby jiskry nezpůsobily nebezpečí požáru. Stejně jako u ostatních řezů musí být hloubka kovových profilů ve všech oblastech přibližně 2,5 cm.

4.5 ČIŠTĚNÍ A PŘÍPRAVA ŘEZU/PODKLADU



- Po vyříznutí plochy je třeba spodní část výřezu obrousit pomocí diamantového brusného zařízení.
- Před aplikací lepidla Sikadur® odstraňte kartáčem a/nebo vysavačem ze všech povrchů veškerý prach, volný a sypký materiál.
- Podklad musí být rovněž čistý, suchý a zbavený všech nečistot, jako jsou nečistoty, olej, mastnota, nátěry a povrchové úpravy.

5 APLIKACE

5.1 PŘÍPRAVA A MONTÁŽ PANELŮ DO ŘEZU



- Před umístěním pásky Sikadur Combiflex® SG-20 M je nutné zkontrolovat, zda panely do výřezu pasují.
- Nasucho vložte panely do nově vyříznuté plochy. V případě potřeby nařežte panely na správnou velikost pomocí pily na beton.
- Označení místa na panelu.
- Jakmile jsou všechny díly správně umístěny a zapadají do sebe, vyjměte a připravte spoj..

5.2 POLOŽENÍ SIKADUR® COMBIFLEX® SG SYSTEM



- Lepidlo smíchejte podle údajů v produktovém listu výrobku Sikadur® Combiflex CF Adhesive.
- Lepidlo naneste na levou a pravou stranu plochy v tloušťce při bližně 1-2 mm. Nezaplňujte spár u lepidlem!
- Vložte pásku Sikadur Combiflex® SG-20 M do čerstvého lepidla a odstraňte červenou maskovací pásku.

5.3 APLIKACE LEPIDLA VE VÝŘEZU



- Nastavitelné hladítko je třeba nastavit na hloubku 15 mm.



- Lepidlo Sikadur® Combiflex CF je třeba umístit do výřezu a rozprostřít pomocí nastavitelné utěrky.



- Nastavitelnou stěrku Sika® FloorJoint Ize zakoupit v exportním oddělení společnosti Sika Deutschland.
- Případně lze stávající stěrku ručně seříznout na potřebné rozměry.

5.4 NANESENÍ LEPIDLA NA SPODNÍ ČÁST PANELU A ÚPRAVA PANELŮ.



- Na spodní stranu panelu se lepidlo nanáší pomocí zubového hladítka.

5.5 INSTALACE PANELŮ

- Nainstalujte panel do čerstvého lepicího lože.
- Dbejte na to, aby pod paneli nevznikaly dutiny!
- Přitlačte na panely tak, aby se panely zcela dotýkaly lepidla! Během instalace nepoužívejte kladivo k bušení nebo úpravě panelu podlahové spáry.



- Hliníkový profil o šířce 10 cm je nejdůležitějším nástrojem pro úpravu panelů v mokrém loži lepidla.



- Pro boční nastavení je vhodné použít hladítko s ostrými hranami nebo vodováhu.



- Po umístění a seřízení panelů je třeba odstranit lepidlo v drážce mezi panely. Drážky je nutné následně vyčistit rozpouštědlem.



- Pomocí stěrky utěsněte okraje pomocí lepidla Sikadur® Combiflex CF tak, aby nezůstaly žádné dutiny.

5.6 INSTALACE PRYŽOVÉHO TĚSNĚNÍ



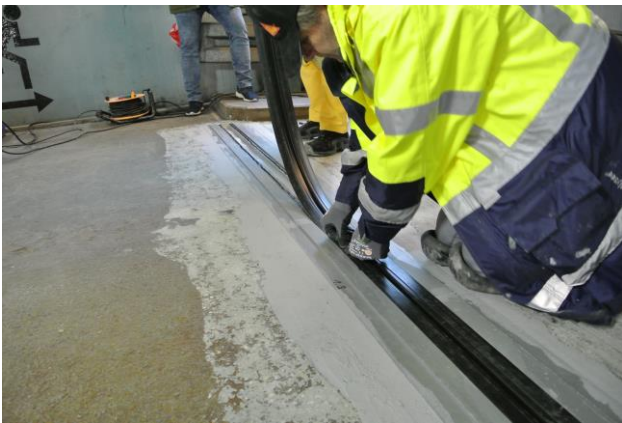
- Následující den je třeba vyčistit dvě malé drážky vlevo a vpravo pomocí přípravku Sika® Activator 205. Přebytečný Sika® Activator 205 je třeba odstranit.



- Po nařezání pryžového těsnění na správnou délku je třeba jej očistit pomocí Sika® Activator 205 i na zadní straně.



- EPDM-lepidlo SikaBond® TF Plus N se musí nanést do dvou malých drážek vlevo a vpravo a také na horní část dvou vnitřních pásů.



- Po nanesení lepidla SikaBond® TF Plus N je třeba nainstalovat gumové těsnění a následně jej přitlačit ke spáře pomocí válečku.



- Přebytečné lepidlo musí být odstraněno pomocí rozpouštědla, například Sika® Colma Cleaner.

5.7 BROUŠENÍ PANELU

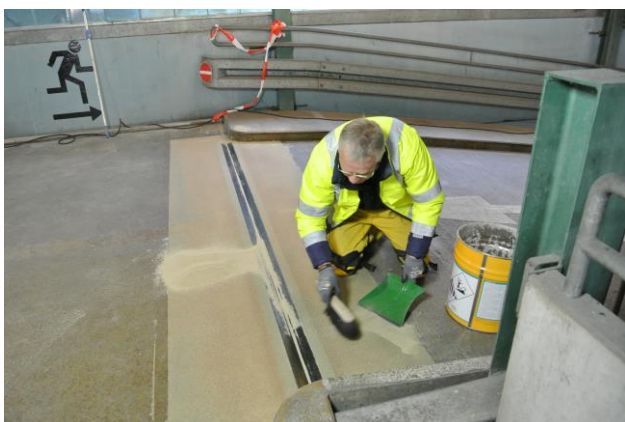


- Před zahájením broušení musí být lepidlo zcela vytvrzeno.
- Pomocí brusky (brusný papír zrnitosti 80) vytvořte plynulý přechod.
- Pracujte velkými krouživými pohyby, abyste se vyhnuli stopám po broušení.
- Nepřekračujte maximální hloubku broušení 2 mm. Pokud byla překročena maximální hloubka broušení, panel vyměňte.

5.8 PŘETŘENÍ PANELU



- Při přelakování panelů je třeba pryžové těsnění zakrýt maskovací páskou. Poté je třeba nanést obrusnou vrstvu a následně rozprostřít přebytek křemenného písku.



Následující den se odstraní křemičitý písek a nanese se vhodným těsnicí nátěr.

6 OCHRANA ZDRAVÍ PŘI PRÁCI

6.1 OCHRANNÉ POMŮCKY



Manipulace s materiály na bázi pryskyřice nebo jejich zpracování může způsobit podráždění očí, kůže, nosu a krku.

Při manipulaci s materiály na bázi pryskyřic je proto třeba vždy používat vhodnou ochranu očí.

Po celou dobu se musí nosit bezpečnostní obuv, rukavice (butylkaučukové/nitrilkaučukové) a další vhodná ochrana pokožky. Vždy používejte ochranu očí (ochranné brýle), ochrannou helmu, ochranu sluchu, bezpečnostní obuv s ocelovou špičkou.

Po manipulaci s výrobky a před konzumací potravin si vždy umyjte ruce vhodným mýdlem.

Dbejte na to, aby byla vždy k dispozici pitná voda, také na výplach očí a lékárnička.

Dbejte na dobré větrání a na pracovišti nejezte a nepijte.

Informace a rady o bezpečném zacházení s chemickými výrobky, jejich skladování a likvidaci naleznete u uživatelé v nejnovějším bezpečnostním listu, který obsahuje fyzikální, ekologické, toxikologické a další údaje týkající se bezpečnosti.

7 OMEZENÍ

- Výrobek se smí používat pouze v souladu s jeho určeným použitím.
- Pro venkovní použití pouze v případě, že je rychlost provozu omezena na <30 km/h (<19 mph) a pokud je polymerní deska opatřena ochranným nátěrem proti UV záření, např. přípravkem Sikafloor®-359 N.
- Panely Sika® FloorJoint PDRS skladujte vždy ve vodorovné poloze.
- Sedání podkladu nebo lepidla může mít za následek vznik trhlin v Sika® FloorJoint PDRS. Tyto trhliny nepředstavují vadu, protože nemají vliv na životaschopnost a vhodnost použití.
- Nepřekračujte maximální hloubku broušení 2 mm. Při překročení maximální hloubky broušení 2 mm se snižuje mechanická odolnost profilu. Pokud byla překročena maximální hloubka broušení, panel vyměňte.
- Pravidelně kontrolujte pryžové těsnění a v případě potřeby jej obnovte.
- Průběžně sledujte otěr diamantového řezného kotouče používaného pro přípravu výřezu. Pravidelně kotouč přenastavujte, aby byly všechny řezy připraveny s konstantní hloubkou 25 mm.
- Během instalace nepoužívejte k umístění a seřízení podlahového panelu kladivo.
- Před použitím náradí a míchacích zařízení se vždy seznáme s pokyny výrobce.

8 ŽIVOTNÍ PROSTŘEDÍ

8.1 ČIŠTĚNÍ NÁŘADÍ/ MÍCHACÍ ZAŘÍZENÍ

Veškeré nářadí a aplikační zařízení ihned po použití očistěte ředidlem C, ztvrdlý a/nebo vytvrzený materiál lze odstranit pouze mechanicky.

8.2 LIKVIDACE ODPADU



Nevypouštějte přebytečný materiál do kanalizace; zodpovědně jej zlikvidujte prostřednictvím licencovaného dodavatele odpadu v souladu s právními předpisy a požadavky místních/regionálních úřadů. Zabraňte stékání na půdu nebo do vodních toků, kanalizace nebo odpadních vod.

PODROBNÉ INFORMACE NALEZNETE V BEZPEČNOSTNÍM LISTU.

9 PRÁVNÍ DODATEK

Uvedené informace, zvláště rady pro zpracování a použití našich výrobků, jsou založeny na našich znalostech z oblasti vývoje chemických produktů a dlouholetých zkušenostech s aplikacemi v praxi při standardních podmínkách a řádném skladování a používání. Vzhledem k rozdílným podmínkám při zpracování a dalším vnějším vlivům, k četnosti výrobků, různému charakteru a úpravě podkladů, nemusí být postup na základě uvedených informací, ani jiných psaných či ústních doporučení, vždy zárukou uspokojivého pracovního výsledku. Veškerá doporučení firmy Sika CZ, s.r.o. jsou nezávazná. Aplikátor musí prokázat, že předal písemně včas a úplné informace, které jsou nezbytné k řádnému a úspěšnému zaručujícímu posouzení firmou Sika. Aplikátor musí přezkoušet výrobky, zda jsou vhodné pro plánovaný účel aplikace. Především musí být zohledněna majetková práva třetí strany. Všechny námi přijaté objednávky podléhají našim aktuálním „Všeobecným obchodním a dodacím podmínkám“. Ujistěte se prosím vždy, že postupujete podle nejnovějšího vydání technického listu výrobku. Ten je spolu s dalšími informacemi k dispozici na našem technickém oddělení nebo na www.sika.cz.