

Metodická příručka

Lepení kobercových krytin Iepidly SikaBond®

„Sika CZ, s.r.o.“



Veškeré informace a pracovní postupy uváděné v této příručce vycházejí z momentálních znalostí a zkušeností a jsou platné za předpokladu, že jsou materiály správně skladovány, zpracovávány a aplikovány za normálních podmínek v souladu s doporučeními firmy Sika. Informace se vztahují na zde zmíněné materiály a aplikace. Před použitím výrobku Sika si u našeho technického oddělení ověřte, jestli nedošlo ke změně parametrů jednotlivých aplikací (např. změna typu podkladu aj.) nebo aplikací samotných. Dříve než použijete výrobek Sika, vyzkoušejte materiál a pracovní postup pro dané podmínky a předpokládaný účel. Všechny námi přijaté objednávky podléhají našim aktuálním „Všeobecným obchodním a dodacím podmínkám“. Ujistěte se prosím vždy, že postupujete podle nejnovějšího vydání technického listu výrobku. Ten je spolu s dalšími informacemi k dispozici na našem technickém oddělení.



Obsah

1. Úvod	3
2. Kvalita podkladu pro pokládání koberců	3
2.1 Pokládání na podklady s podlahovým vytápěním	6
2.2 Technické informace	7
3. Rozdělení lepidel	8
4. Aplikace různých druhů lepidel.....	8
4.1 SikaBond® Carpet-1:	9
4.2 SikaBond® Carpet Uni:.....	9
4.3 SikaBond® Floor Uni:	10
5. Prohlášení a kontakt	11



1. Úvod

Podklad je velmi důležitou součástí pro pokládání „flexibilních“ podlahových krytin jako jsou linoleum, vinyl a koberce. Sika nabízí kompletní a vyváženou řadu primerů, hydroizolací, opravných malt a vyrovnávacích hmot, které jsou vhodné pro všechny podkladové skladby a podmínky. Sika nabízí také celou řadu profesionálních lepidel pro instalaci nejrůznějších podlahových krytin, jako jsou dřevěné podlahy, linoleum, PVC, vinyl, guma, koberec apod.

2. Kvalita podkladu pro pokládání koberců

Na rozdíl od dřevěných podlah, měkké podlahové krytiny (jako jsou koberce, linoleum a vinylové fólie) požadují vyšší kvalitu podkladu, zejména pokud jde o jeho rovinnost. Důvodem je především kopírování nerovností podkladu do následné podlahové krytiny.

Kvalita podkladu musí splňovat požadavky dle platných norem ČSN. Podklad musí být zdravý, čistý, suchý, homogenní, rovný, zbavený veškerých olejů a mastnot, prachu a volných částic. Nátěry, cement, volné a ostatní nesoudržné částice musí být důkladně odstraněny. Nedostatečně kvalitní podklady je nutné důkladně připravit, doporučujeme mechanickou přípravu (např. broušení, tryskání, vysokotlaký vodní paprsek) a následně vysátí průmyslovým vysavačem.

Pro vytvoření nasávkavého podkladu vhodného pro zatížení kolečkovými židlemi, použijte cementové vyrovnávací hmoty Sika o min. tloušťce vrstvy 2 mm (např. **Sika® Level-200** nebo **Sika® Level-300 Extra**). V případě podlahové krytiny s gumovou rubovou stranou je nutná tloušťka vyrovnávací vrstvy min. 3 mm (použijte lepidlo **SikaBond® Floor Uni**).

Při aplikaci na litý asfalt a jiné nesavé podklady, stejně jako na podklady citlivé na vlhkost (anhydritové potěry, magnezitové potěry a další problematické povrchy) doporučujeme aplikovat stěrku se savým povrchem o tloušťce vrstvy min. 2 mm a aplikaci spojovacího můstku (pro výběr vhodného produktu kontaktujte technický servis Sika).

V případě pokládání krytiny pomocí lepidla **SikaBond® Carpet Uni**, **SikaBond® Carpet-1** přímo na savý, standardní potěr, doporučujeme použít penetraci **Sika® Level-01 Primer** (více informací naleznete v příslušném technickém listu produktu).



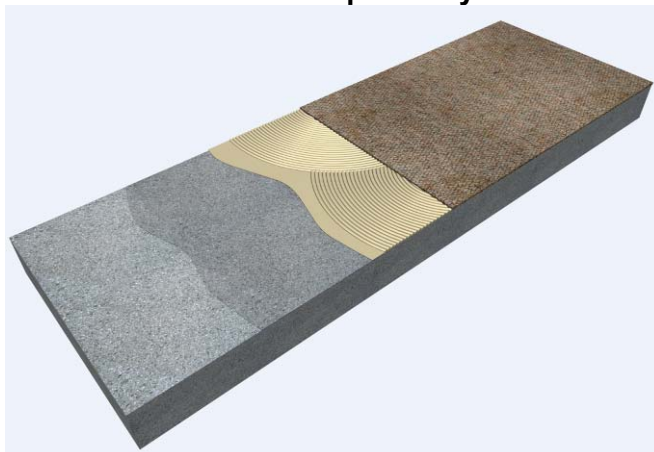
Tabulka pro výběr vhodné penetrace pod vyrovnávací stěrku Sika® Level:

	Sika® Level-01 Primer	Sika® Primer MB	Sika® Primer DPM
Cementové stěrky	√		
Anhydritový potěr	√		
Dřevotříska		√	√
Sádrovláknitá deska		√	√
OSB deska		√	√
Keramická dlažba		√	√
Staré nátěry		√	√
Povrchy se zbytky lepidel		√	√
Plastbeton		√	√
Litý asfalt		√	√
Cementový potěr	√		

V případě nejasností kontaktujte technický servis Sika CZ, s.r.o.

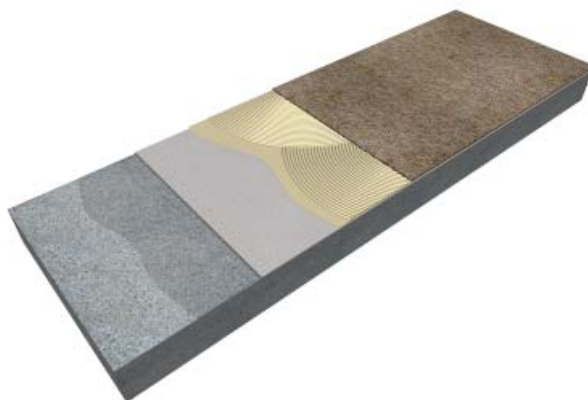


Pokládka na rovné savé podklady



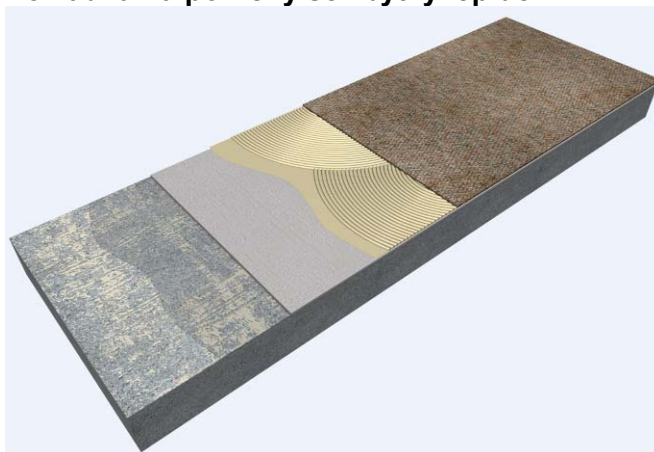
1. Anhydritové potěry, cementové potěry
2. **Sika® Level-01 Primer** (v případě silně nasávkavého podkladu)
3. **SikaBond®** - lepidlo
4. Podlahová krytina

Pokládka na problematické povrchy



1. Magnezitové podklady a další typy podkladů citlivých na vlhkost
2. **Sika® Level-01 Primer**, **Sika® Primer MB** nebo **Sika® Primer DPM** (prosypat křemičitým pískem)
3. **Sika® Level** (min. 2 mm a pro pružné krytiny min. 3 mm)
4. **SikaBond®** - lepidlo
5. Podlahová krytina

Pokládka na povrchy se zbytky lepidel



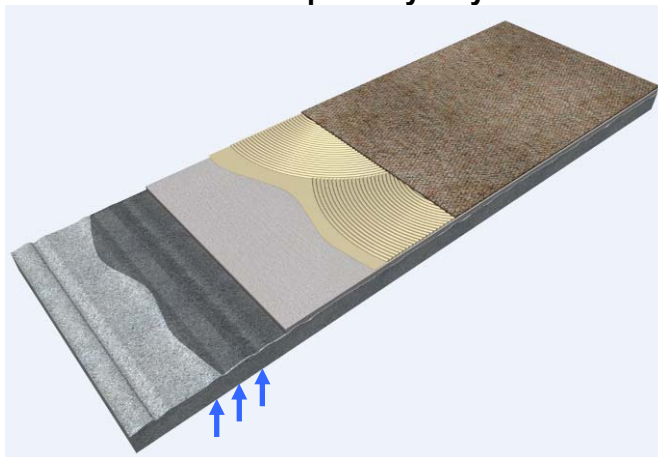
1. Povrch s méně než 50 % starého lepidla
2. **Sika® Primer MB** nebo **Sika® Primer DPM** (prosypat křemičitým pískem)
3. **Sika® Level** (min. 2 mm a pro pružné krytiny min. 3 mm)
4. **SikaBond®** - lepidlo
5. Podlahová krytina

Pokládka na nerovné povrchy



1. Cementový potěr
2. **Sika Level-01 Primer**
3. **Sika® Level**
(od 2 do 40 mm, vhodný typ stěrky dle tloušťky aplikované vrstvy)
4. **SikaBond®** - lepidlo
5. Podlahová krytina

Pokládka na nerovné povrchy s vyšším obsahem vlhkosti ($\leq 4\%$)



1. Cementový potěr
2. **Sika Primer MB** nebo **Sika Primer DPM**
(prosypat křemičitým pískem)
3. **Sika® Level**
(od 2 do 40 mm dle produktu, min. 2 mm a pro pružné krytiny min. 3 mm)
4. **SikaBond®** - lepidlo
5. Podlahová krytina

2.1 Pokládání na podklady s podlahovým vytápěním

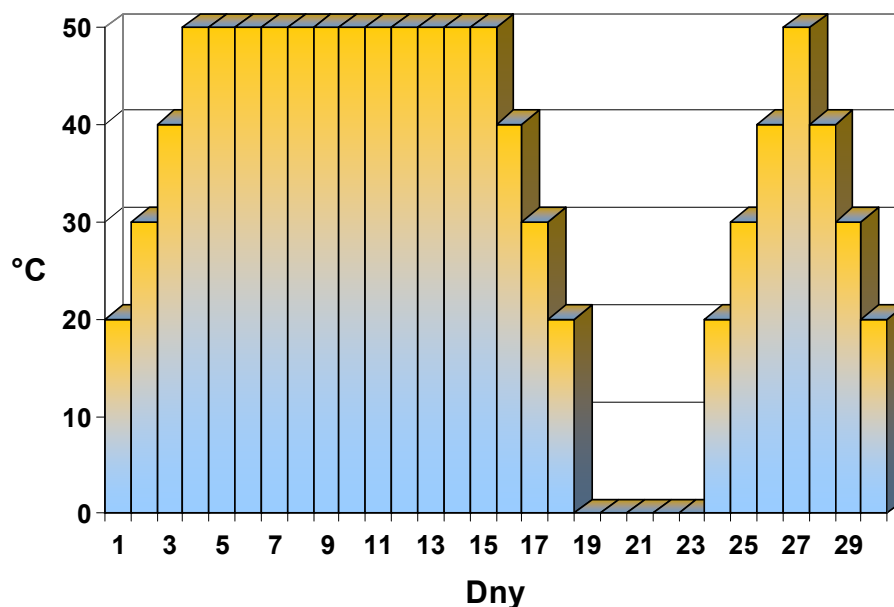
Před aplikací kobercové krytiny na podlahu s podlahovým vytápěním musí být podlaha prohřívána po tak dlouhou dobu, aby došlo k dostatečnému vyschnutí podkladu, dle normy ČSN EN ISO 12570.

Pro zabránění fyzickému poškození vytápěcího zařízení může být měření vlhkosti provedeno pouze na předem určených měřicích místech. Předehřívací proces je obvykle proveden i ke zkoušce účinnosti a neporušenosti vlastního vytápěcího systému. Tato zkouška ale v mnoha případech neposkytuje dostatečné snížení obsahu vlhkosti podkladu na požadovanou hodnotu. Další prohřívání je nezbytné pro dosažení požadované hodnoty obsahu vlhkosti a dalších podmínek pro pokládku podlahy. Tyto požadavky by měly být uvedeny v uzavřené smlouvě. Zkušenosti ukazují, že je nezbytná koordinace pokládky podlah s ostatními



prácemi. Důslednou koordinací a kontrolou se lze vyhnout poškození podlahy z hlediska nadměrné vlhkosti.

Doporučený průběh nastavení teplot podlahového vytápění před pokládku krytiny:



Doporučená doba vytápění podlahy je považována za minimální, delší doba vytápění poskytuje zvýšenou ochranu. Zvláště v případech použití krytin velmi citlivých na vlhkost.

2.2 Technické informace

Obecné požadavky: místnost musí mít pokojové klima!

Lepidlo	Teplota / Rel. vlhkost	Doba odvětrání	Otevřená doba	Doba vytvření	Spotřeba / Typ zubové stěrky
SikaBond® Carpet-1	+15 až +25 °C < 65 %	5-10 min.	~ 20 min.	48 hodin	400-500 g/m ² B1
SikaBond® Carpet Uni	+15 až +25 °C < 65 %	5-20 min.	~ 30 min.	48 hodin	~ 450 g/m ² B1 / B2
SikaBond® Floor Uni	+15 až +25 °C < 65 %	5-30 min.	~ 30 min. *	48-72 hodin	250-490 g/m ² A1 / A2 / B1 / B2

Všechna lepidla jsou určena pouze na savý podklad!

* Závisí na typu podlahové krytiny.



3. Rozdělení lepidel

Výběr správného lepidla určuje materiál rubu koberce.

Druhy lepidel na koberce:

Koberce se syntetickým rubem: **SikaBond® Carpet-1**
SikaBond® Carpet Uni
SikaBond® Floor Uni

Koberce s PVC rubem: **SikaBond® Vinyl-1**
SikaBond® Floor Uni

Koberce s filcovým rubem: **SikaBond® Carpet Uni**
SikaBond® Floor Uni
SikaBond® Carpet-1

Koberce z přírodních vláken: **SikaBond® Carpet Uni**
SikaBond® Floor Uni

4. Aplikace různých druhů lepidel



**Lepidlo je nutné před použitím
důkladně promíchat!**

Před pokládkou je nutné podlahovou krytinu nechat aklimatizovat v místnosti ve vodorovné poloze.

4.1 SikaBond® Carpet-1:

Aplikace lepidla:

SikaBond® Carpet-1 aplikujte na podklad pomocí zubové stěrky např. B1. Lepidlo musí být rovnoměrně rozprostřeno po celé ploše lepeného podkladu. Podlahovou krytinu vkládejte do lepidla v době zpracovatelnosti lepidla.

Doba odvětrání:

Po odvětrání (cca 5 - 10 min.) položte krytinu na podklad a důkladně ji přitlačte, a to zejména podél spojů, přechodů a oblastech s vysokým napětím. Opakujte po cca 15 - 20 minutách.

V případě aplikace paropropustné podlahové krytiny zajistěte odvětrací čas cca 15 minut.

Nepokládejte podlahovou krytinu do mokrého lepidla – vlhkost negativně ovlivňuje rubovou stranu podlahové krytiny.

V případě pokládky velmi tuhé krytiny nebo krytiny s filcovým rubem doporučujeme provést zkušební plochu, nebo použít **SikaBond® Carpet Uni**.

Čištění:

Veškeré použité nářadí očistěte ihned po aplikaci pomocí **Sika® TopClean-T**. Vytvrzený materiál lze odstranit pouze mechanicky.

Věnujte prosím pozornost technickému listu vydaného výrobcem podlahové krytiny. Věnujte prosím pozornost technickým informacím z pomocného materiálu. Příslušné normy a předpisy v oboru musí být respektovány. Příslušné vnitrostátní předpisy, které se použijí, které mají být známy uživatelem.

4.2 SikaBond® Carpet Uni:

Aplikace lepidla:

SikaBond® Carpet Uni aplikujte na podklad pomocí zubové stěrky např. B1. Lepidlo musí být rovnoměrně rozprostřeno po celé ploše lepeného podkladu. Podlahovou krytinu vkládejte do lepidla v otevřené době.

Doba odvětrání:

Po odvětrání (cca 5 - 20 min.) položte krytinu na podklad a důkladně ji přitlačte, a to zejména podél spojů, přechodů a oblastech s vysokým napětím. Opakujte po cca 15 - 20 minutách.

V případě aplikace paropropustné podlahové krytiny zajistěte odvětrací čas cca 20 minut. Následně položte podlahovou krytinu na podklad a důkladně ji přitlačte.

Nepokládejte krytinu do čerstvě naneseného lepidla, krytina by mohla absorbovat příliš mnoho lepidla. Ujistěte se, že je lepidlo rovnoměrně a celoplošně nanášeno na podklad, v opačném případě pro zajištění správné spotřeby použijte jiný typ zubové stěrky nebo starou stěrku vyměňte za novou.



Čištění:

Veškeré použité nářadí očistěte ihned po aplikaci pomocí **Sika® TopClean-T**. Vytvrzený materiál lze odstranit pouze mechanicky.

Věnujte prosím pozornost technické listu vydaného podlahové krytiny výrobce. Věnujte prosím pozornost technickým informacím z pomocného materiálu. Příslušné normy a předpisy v oboru musí být respektovány. Příslušné vnitrostátní předpisy, které se použijí, které mají být známy uživatelem.

4.3 SikaBond® Floor Uni:

Aplikace lepidla:

SikaBond® Floor Uni aplikujte na podklad pomocí zubové stěrky (např. B1). Lepidlo musí být rovnoměrně rozprostřeno po celé ploše lepeného podkladu. Podlahovou krytinu vkládejte do lepidla v otevřené době.

Doba odvětrání:

Po odvětrání (cca 10 - 15 min, v závislosti na typu podlahové krytiny) položte krytinu na podklad a důkladně přitlačte, a to zejména podél spojů, přechodů a v oblastech s vysokým napětím. Opakujte podél oblastí s vysokým napětím po cca 15 - 20 minutách.

Při pokládce pryžových krytin (stěrka A2) a linolea (stěrka B1) je otevřená doba 10-15 min. Je nutné pokládat krytinu do mokrého lepidla.

Otevřená doba lepidla závisí na pokojové teplotě, vlhkosti vzduchu a savosti podkladu, a proto není možné uvést otevřenou dobu přesně. Za účelem zjištění nejlepšího času instalace použijte tzv. „Finger test“ (zkouška prstem): vrcholky hřebenu lepidla musí být zavadlé, a při dotyku na prstech nesmí ulpět žádné lepidlo.

Otevřená doba pro PVC krytiny (stěrka A2) je cca 30 minut. Přitlačte krytinu vysokým tlakem ihned po instalaci. V případě instalace vinylových podlahových krytin je možné použít stěrku A1, ale je potřeba mít na paměti kratší dobu odvětrání.

Koberce a krytiny s filcovým rubem (stěrka B1-B2) je třeba instalovat do 30 minut. Přitlačte krytinu vysokým tlakem ihned po instalaci. Naneste lepidlo rovnoměrně stěrkou po ploše podkladu, který může být pokryt, zejména podél spojů, přechodů a oblastech s vysokým napětím. Opotřebované zubové stěrky je třeba vyměnit včas, aby bylo zaručeno správné množství lepidla. Při pokládce se vyhněte přímému slunečnímu záření, vysoké teplotě, dynamickému namáhání nebo rázům.

Čištění:

Veškeré použité nářadí očistěte ihned po aplikaci pomocí **Sika® TopClean-T**. Vytvrzený materiál lze odstranit pouze mechanicky.



Věnujte prosím pozornost technické listu vydaného podlahové krytiny výrobce. Věnujte prosím pozornost technickým informacím z pomocného materiálu. Příslušné normy a předpisy v oboru musí být respektovány. Příslušné vnitrostátní předpisy, které se použijí, které mají být známy uživatelem.

5. Prohlášení a kontakt

Veškeré informace a pracovní postupy uváděné v této příručce vycházejí z momentálních znalostí a zkušeností a jsou platné za předpokladu, že jsou materiály správně skladovány, zpracovávány a aplikovány za normálních podmínek v souladu s doporučeními firmy Sika. Informace se vztahují na zde zmíněné materiály a aplikace. Před použitím výrobku Sika si u našeho technického oddělení ověřte, jestli nedošlo ke změně parametrů jednotlivých aplikací (např. změna typu podkladu aj.) nebo aplikací samotných. Dříve než použijete výrobek Sika, vyzkoušejte materiál a pracovní postup pro dané podmínky a předpokládaný účel. Všechny námi přijaté objednávky podléhají našim aktuálním „Všeobecným obchodním a dodacím podmínkám“. Ujistěte se prosím vždy, že postupujete podle nejnovějšího vydání technického listu výrobku. Ten je spolu s dalšími informacemi k dispozici na našem technickém oddělení.

