

Metodická příručka pro aplikace Sika[®] DecoFloor (SikaSand)

BU Contactors

**Sika[®] DecoFloor, vysoce dekorativní podlahový systém
na bázi dvousložkové UV-rezistentní epoxidové
pryskyřice a speciálních plniv**



Veškeré informace a pracovní postupy uváděné v této příručce vycházejí z momentálních znalostí a zkušeností a jsou platné za předpokladu, že jsou materiály správně skladovány, zpracovávány a aplikovány za normálních podmínek v souladu s doporučeními firmy Sika. Informace se vztahují na zde zmíněné materiály a aplikace. Před použitím výrobku Sika si u našeho technického oddělení ověřte, jestli nedošlo ke změně parametrů jednotlivých aplikací (např. změna typu podkladu aj.) nebo aplikací samotných. Dříve než použijete výrobek Sika, vyzkoušejte materiál a pracovní postup pro dané podmínky a předpokládaný účel. Všechny námi přijaté objednávky podléhají našim aktuálním „Všeobecným obchodním a dodacím podmínkám“. Ujistěte se prosím vždy, že postupujete podle nejnovějšího vydání technického listu výrobku. Ten je spolu s dalšími informacemi k dispozici na našem technickém oddělení.

Sika[®]

Sika CZ, s.r.o. / Bystrcká 1132/36 / 624 00 Brno / Česká republika
Tel.: +420 546 422 464 / Fax: +420 546 422 400
www.sika.cz / info@cz.sika.com

Obsah:

1. Produkty.....	3
2. Skladba systémů Sika®-DecoFloor®	4
3. Požadavky na podklad.....	5
3.1 Přídržnost a pevnost v tlaku	5
3.2 Obsah vlhkosti	5
3.3 Teplota prostředí a povrchu.....	6
4. Příprava podkladu	8
5. Penetrace a vyrovnání podkladu	10
6. Míchání materiálů Sikafloor®-263 SL / -264	11
7. Aplikace materiálů Sikafloor®-263 SL / -264 jako penetrace.....	13
8. Míchání a aplikace vyrovnávky (záškrabu)	14
9. Aplikace stěrky Sika® DecoFloor	15
9.1 Penetrace a vyrovnání podkladu nebo záškrab viz kapitola 5-8	15
9.2 Míchání materiálů Sikafloor®-169 + Sikafloor®-DecoFiller	15
10. Aplikace stěrky Sika® DecoFloor	17
11. Uzavírací nátěr.....	18
11.1 Míchání materiálu Sikafloor®-304 W.....	18
11.2 Aplikace materiálu Sikafloor®-304 W	19
11.3 Thixotropní svrchní nátěr s materiálem Sikafloor®-169.....	21
12. Nářadí a příslušenství.....	24
12. Čištění a údržba podlah	26
13. Dodatečná doporučení	28
14. Doporučení ohledně zdraví a bezpečnosti při práci.....	28



1. Produkty



Sikafloor®-263 SL/-264

Dvousložková epoxidová pryskyřice bez obsahu rozpouštědel pro penetraci, nivelační malty a stěrky.



Sika®-DecoFiller

Speciální dekorativní plnivo pro Sika®-DecoFloor. Většinou v 15 kg pytlech



Sikafloor®-169

Průsvitná epoxidová pryskyřice bez obsahu rozpouštědel s dobrou odolností vůči UV záření a chemikáliím, vyvinutá jako uzavírací nátěr a pojivo pro různá dekorativní řešení podlah.



Sikafloor®-304 W

Sikafloor®-304 W je dvousložkový polyuretanový matný uzavírací nátěr na vodní bázi s velmi nízkým obsahem rozpouštědel.

2. Skladba systémů Sika®-DecoFloor®

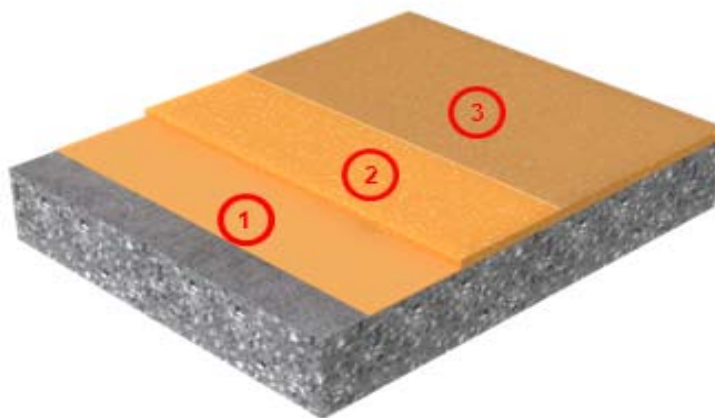
Sika®-DecoFloor®		
Podlahový systém		Spotřeba
① Penetrace (Podle kvality podkladu)	1-2 x Sikafloor®-264*	1-2 x ~0,3- 0,5 kg/m ²
② Funkční podlahová vrstva	1 část (hmot.) Sikafloor®-169 + 1,5 části (hmot.) Sikafloor®-DecoFiller	~ 3,5 kg/m ²
③ Uzavírací nátěr	Sikafloor®- 304 W (matný povrch) nebo Sikafloor®-169 a Extender T (lesklý povrch)	~0,15 kg/m ²

*Pro zvýšení kryvosti systému Sika®-DecoFloor® prosím použijte materiál Sikafloor®-264 v barvě přibližně podobné konečné barvě materiálu Sika®-DecoFloor®.

Poznámky:

Při aplikaci většího množství průsvitné svrchní vrstvy může dojít k vytvoření závoje na povrchu nebo k jeho ztuhlnutí po vytvrdnutí.

Tato čísla jsou teoretická, a nepočítají s žádnou dodatečnou spotřebou materiálu díky porositě a profilu povrchu, nerovnostem nebo odpadu.



Skladba systému Sika®-DecoFloor (~ 2 mm)

- ① Penetrace: 1-2 x Sikafloor®-264
- ② Základní vrstva: 1 část (hmot.) Sikafloor®-169 + 1,5 části (hmot.) Sikafloor®-DecoFiller
- ③ Uzavírací nátěr (matný) 1 x Sikafloor®-304 W

3. Požadavky na podklad

3.1 Přídržnost a pevnost v tlaku

Betonový podklad musí být neztvrdlý a mít dostatečnou pevnost v tlaku (minimálně 25 N/mm²) s minimální kohezní pevností 1,5 N/mm².

Povrch musí být čistý, suchý a bez jakýchkoli znečištění, jako např. špína, oleje, mazivo, nátěry nebo povrchové úpravy atd.

Pokud jste na pochybách, proveďte nejdříve zkušební aplikaci.



Zkouška podkladu
Přídržnost > 1,5 N/mm².
Např. testovací zařízení Proceq, Dyna.

3.2 Obsah vlhkosti

Před aplikací ověřte obsah vlhkosti v podkladu, relativní vlhkost a rosný bod. Při obsahu vlhkosti > 4% (hmot.) lze použít materiál Sikafloor® EpoCem® jako dočasnou bariéru proti vlhkosti.



Měření vlhkosti podkladu
Obsah vlhkosti < 4 % (hmot.)
Např. měřicí přístroj Sika Tramex



Měřicí přístroj Tramex

V podkladu nesmí být žádná vzlínající vlhkost podle ASTM D 4263 (test polyetylenovou fólií).



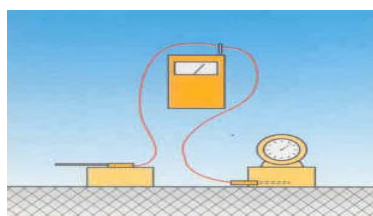
< 4 % (hmot.) při penetraci
materiálem Sikafloor®-156 /-161

Při > 4 % (hmot.) aplikujte
dočasnou bariéru proti vlhkosti z
materiálu Sikafloor®-81 EpoCem®
(konzultujte technický list výrobku
Sikafloor®-81 EpoCem®)

3.3 Teplota prostředí a povrchu

Teplota prostředí a povrchu:

- Min. +15°C (ale nejméně o 3°C vyšší než rosný bod)
- Max. +30°C



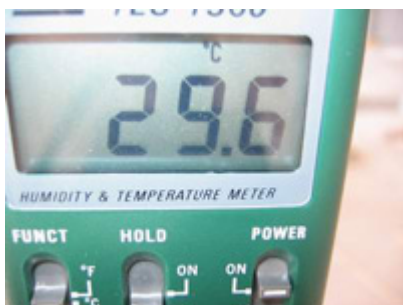
Určení klimatických podmínek:
Teplota podkladu o 3°C vyšší než rosný bod
Např. teploměr, vlhkoměr, tabulka rosného

Teplota podkladu:



Teplota podkladu > 15°C

Teplota prostředí:



Teplota prostředí pod 30°C

Relativní vlhkost vzduchu:



Relativní vlhkost vzduchu max.
80%

Poznámka: Rychlost každé chemické reakce závisí na teplotě. Obecně platí, že čím vyšší teplota, tím rychlejší je reakce.

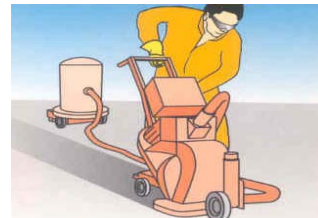
Dávejte pozor na kondenzaci!
Teplota podkladu musí být nejméně o 3°C vyšší než rosný bod.

4. Příprava podkladu

Betonové povrchy je třeba mechanicky připravit pomocí tryskání nebo brokování a tak odstranit cementové mléko a existující nátěry a připravit přilnavý povrch, který je čistý, suchý a bez cementového mléka, nečistot, mazadel, olejů a jiných druhů znečištění. Otryskání v kombinaci s použitím vysavače je ideální.

Zvětralý beton je třeba odstranit a vady povrchu jako například dutiny a povrchové bubliny zcela otevřít.

Opravy podkladu, vyplnění dutin a nivelace povrchu musejí být provedeny příslušnými výrobky řady Sikafloor[®], SikaDur[®] and SikaGard[®].



Příprava podkladu:
Otryskání nebo jiný mechanický způsob, např. Blastrac

Betonový nebo stěrkový povrch je třeba ošetřit penetrací nebo nivelačním materiálem, aby byl rovný.

Vyčnívající místa musí být odstraněna např. broušením.

Před aplikací výrobku musí být veškerý prach, volný a drobný materiál bezzbytku odstraněn ze všech povrchů, nejlépe smetákem anebo vysavačem. Vybraná metoda přípravy bude záviset na stavu povrchu, omezení kladených prostředím a dostupnosti služeb. Metodu je možné vybrat na základě zkušebních ploch, které schválí dozorce objednatele.



Brokování s použitím vysavače

Betonové povrchy je třeba mechanicky připravit pomocí tryskání, brokování nebo frézování, odstranit cementové mléko a vytvořit povrch s otevřenou texturou.



Čištění povrchu

Před aplikací výrobku musí být veškerý prach, volný a drobný materiál bezzbytku odstraněn ze všech povrchů, nejlépe smetákem a vysavačem.



Čistý podklad

Povrch musí být čistý, suchý a bez jakýchkoli znečištění, jako např. špína, oleje, mazivo, nátěry nebo povrchové úpravy atd.



Povrchové vady, jako například trhliny, bubliny a dutiny musejí být opraveny pomocí vhodného materiálu z řady výrobků SikaTop®, Sika MonoTop®, Sikafloor®, Sikadur® nebo Sikagard®.

Pokud jste na pochybách, proveďte nejdříve zkušební aplikaci.

5. Penetrace a vyrovnání podkladu

Penetrace:

Ověřte, že podklad pokrývá souvislá neporézní vrstva. Pokud je to nezbytné, aplikujte dva nátěry penetrace. Naneste materiál Sikafloor®-264 v množství 0,6 - 0,8 kg/m² štětcem, válečkem nebo gumovou stěrkou.

Průměrná spotřeba pro záškrab a penetraci je uvedena v tabulce níže:

Sikafloor®-264	0,6 – 0,8 kg/m ²
Vyrovnávka (tzv. záškrab) (Podle potřeby. V případě nerovností povrchu > 0,5 mm)	
<u>Nerovnosti povrchu < 1 mm</u> Sikafloor®-264	
1 část (hmot.) Sikafloor®-264 + 0,5 části (hmot.) křemičitý písek F34*	1,0 kg/m ² 0,5 kg/m ²
Celková spotřeba	1,4 – 1,5 kg/m ² /mm
<u>Nerovnosti povrchu do 2 mm</u> Sikafloor®-264	
1 část (hmot.) Sikafloor®-264 + 1 část (hmot.) křemičitý písek F34*	1,0 kg/m ² 1,0 kg/m ²
Celková spotřeba	1,6 – 1,7 kg/m ² /mm
*Všechny hodnoty byly zjištěny s použitím křemičitého písku zrnitosti 0,1 - 0,3 mm od společnosti Quarzwerke GmbH Frechen. Jiné druhy křemičitého písku ovlivní vlastnosti výrobku, jako například míru plnění, nivelační vlastnosti a vzhled. Obecně platí, že čím nižší teplota, tím menší míra plnění.	

Construction



6. Míchání materiálů Sikafloor®-263 SL / -264

Smíchejte komponent A a B materiálů Sikafloor®-263 SL / -264 pomocí elektrického nebo pneumatického míchadla (300 - 400 ot/min) po nejméně 3 minuty nebo déle, dokud nevznikne homogenní, stejnorodá směs.

Směsný poměr komponentů materiálu např. Sikafloor®-264 A : B = 79 : 21 (hmot.)
Přemístěte materiál do čisté nádoby a míchejte další minutu.



Před smícháním zamíchejte komponent A (pryskyřici) a přidejte všechny komponent B (tužidlo)



Ověřte, že veškeré tužidlo je vyprázdněno do pryskyřice.



Míchejte oba komponenty důkladně pomaloběžným elektrickým míchadlem (300 - 400 ot/min).





Míchejte po nejméně 3
minuty dokud nevznikne
stejnorodá směs.



Přemístěte směs do čisté
nádoby



Míchejte další minutu.

7. Aplikace materiálů Sikafloor®-263 SL / -264 jako penetrace

Ověřte, že jsou splněny všechny požadavky na podklad, jako např. teplota, obsah vlhkosti připraveného podkladu atd. (viz kapitola 5). Aplikujte materiál Sikafloor®-263 SL / -264, pokud je obsah vlhkosti pod 4 % (zkušební metoda: Sika-Tramex, měření CM nebo metoda sušení v peci; žádná vztlínající vlhkost podle ASTM (test polyetylenovou fólií). Pokud je obsah vlhkosti vyšší než 4 %, aplikujte systém Sikafloor® EpoCem® jako dočasnou bariéru proti vlhkosti – konzultujte technický list výrobku).

Aplikujte zamíchaný materiál válečkem tak, aby byl podklad rovnoměrně smáčen, ale nedovolte vytváření louží na podlaze. Práci proveďte během doby zpracovatelnosti materiálu (15 minut při 30°C).

Okamžitě po použití omyjte nářadí a zařízení pro aplikaci Sika ředidlem typ C. Ztvrdlý anebo vyzrálý materiál lze odstranit jen mechanicky.

Čerstvě aplikovaný materiál Sikafloor®-263 SL / -264 má být chráněn před vlhkostí, kondenzací a vodou po nejméně 24 hodin. Maltová stěrka Sikafloor®-263 SL / -264 není vhodná pro častý nebo stálý styk s vodou, pokud není opatřena uzavíracím nátěrem.



Aplikujte štětcem, válečkem nebo gumovou stěrkou a zapracujte řádně do podkladu.

8. Míchání a aplikace vyrovnávky (záškrabu)

Ověřte, že k aplikaci záškrabu dojde ještě v době vhodné k nanesení druhé vrstvy.

Smíchejte komponenty A a B materiálu Sikafloor®-263 SL / -264 pomocí elektrického nebo pneumatického míchadla (300 - 400 ot/min) po nejméně 2 minuty nebo déle, dokud směs nezíská homogenní barvu. Směsný poměr komponentů např. Sikafloor®-263 SL / -264, A : B = 79 : 21 (hmotnostně)

Po smíchání komponentů A a B přidejte křemičitý písek, a pokud je to třeba, Extender T a míchejte další 2 minuty dokud nevznikne stejnorodá směs.

Nerovnost povrchu < 1 mm

1 díl (hmotnostně) Sikafloor®-263 SL / -264
+ 0,5 dílu (hmotnostně) křemičitého písku F34*

Nerovnost povrchu do 2 mm

1 díl (hmotnostně) Sikafloor®-263 SL / -264
+ 1 díl (hmotnostně) křemičitého písku 0,1 – 0,3 mm (F34*)

*Všechny hodnoty byly zjištěny s použitím křemičitého písku zrnitosti 0,1-0,3 mm od společnosti Quarzwerke GmbH Frechen. Jiné druhy křemičitého písku ovlivní vlastnosti výrobku, jako například míru plnění, nivelační vlastnosti a vzhled. Obecně platí, že čím nižší teplota, tím menší míra plnění.

Přemístěte do čisté nádoby a znovu krátce promíchejte.

Nalijte na podlahu a rozprostřete do rovnoměrné vrstvy o požadované tloušťce dvoubřítým hladítkem nebo gumovou stěrkou. Práci proveďte během doby zpracovatelnosti materiálu (15 minut při 30°C).

Okamžitě po použití omyjte náradí a zařízení pro aplikaci Sika ředidlem typ C. Ztvrdlý anebo vyzrálý materiál lze odstranit jen mechanicky.

Po vyzrání se doporučuje obrousit celou plochu a odstranit tím vyčnívající místa.



Aplikace záškrabu stěrkou / hladítkem v požadované tloušťce - vkleče nebo...



.... vestoje.

9. Aplikace stěrky Sika® DecoFloor

9.1 Penetrace a vyrovnání podkladu nebo záškrab viz kapitola 5-8



Povrch s penetrací a
dodatečným záškrabem
materiálem Sikafloor®- 263 SL
/ -264

9.2 Míchání materiálů Sikafloor®-169 + Sikafloor®-DecoFiller



Míchací stanoviště:

Ověřte, že všechny materiály jsou dostupné a po ruce, takže při aplikaci je vždy možné udržovat "mokrý okraj".

Před smícháním mechanicky promíchejte složku A. Po přidání celého množství složky B do složky A míchejte nepřetržitě 2 minuty dokud nevznikne stejnorodá směs.

Důkladné smíchání zajistíte přelitím materiálu do jiné nádoby a opětovným promícháním.

Sika CZ, s.r.o. / Bystrcká 1132/36 / 624 00 Brno / Česká republika
Tel.: +420 546 422 464 / Fax: +420 546 422 400
www.sika.cz / info@cz.sika.com

Je třeba vyhnout se nadměrnému míchání, aby nedošlo k přimíchání vzduchu do směsi.



Míchání materiálu Sikafloor®-169



Poznámka: Při míchání postupujte podle obrázků v kapitole 6, protože je obdobné jako u materiálu Sikafloor®-263 SL / -264.

Po smíchání složek A a B přidejte plnivo Sikafloor®-DecoFiller (hmotnostní míchací poměr: 1 díl pryskyřice : 1,5 dílu plniva) a míchejte další 2 minuty dokud nevznikne stejnorodá směs.



Smíchání materiálu Sikafloor®-169 a plniva Sikafloor®-DecoFiller



10. Aplikace stěrky Sika® DecoFloor

Zajistěte, aby během aplikace byla teplota prostředí a podkladu nad 15°C a relativní vlhkost pod 80 %.

Rozlévejte směs materiálů Sikafloor®-169 a Sikafloor®-DecoFiller rovnoměrně v pruzích. Aplikujte materiál tak, aby následující dávka sousedila s předešlou.

Materiál rozprostírejte zubovou stěrkou „**PPW 48**“ s **trojúhelníkovými zuby** vkleče v rozích a vestoje ve středu plochy.



Aplikace materiálu zubovou stěrkou **PPW 48**



! Je velmi důležité pracovat se zubovou stěrkou pomaleji, než při použití standardních samonivelačních materiálů. Dbejte na to, aby bylo vždy dost materiálu před stěrkou.



Počkejte 10 minut a začněte válet jehlovým válečkem.

Ved'te jehlový váleček ve dvou vzájemně kolmých směrech, jen jeden tah každým směrem.

!Pro zvýšení kryvosti světlých barev systému Sika®-DecoFloor (jako např. Iceberg, Fleur De Tilleur, Nougat, Sable) doporučujeme zvýšit spotřebu.

11. Uzavírací nátěr

11.1 Míchání materiálu Sikafloor®-304 W

K dosažení matného povrchu je třeba použít Sikafloor®-304 W po prvním pečutím nátěru materiálem Sikafloor®-169.

Před aplikací Sikafloor®-304 W na epoxidovou podlahu, např. Sikafloor®-263 SL / -264 musí být povrch obroušen černým brusným kotoučem Scotch Brite™.

Před smícháním mechanicky zamíchejte složku A. Po přidání celého množství složky B do složky A míchejte nepřetržitě 3 minuty dokud nevznikne stejnorodá směs.

K dosažení hladšího povrchu lze do zamíchaného materiálu **Sikafloor®-304 W** přidat **5 %** vody.

Po přidání vody míchejte nepřetržitě 1 minutu. Čekajte 1 minutu a potom míchejte ještě 1 minutu.

Množství přidané vody musí být ve všech směsích stejné, pokud není, může to trochu ovlivnit matnost a texturu povrchu.

Zkontrolujte výsledek míchání, a jestli na lopatkách míchadla nejsou hrudky slepeného materiálu. Důkladné smíchání zajistíte přemístěním materiálu do jiné nádoby a opětovným promícháním.



Míchání materiálu Sikafloor®-304 W

11.2 Aplikace materiálu Sikafloor®-304 W

Rozdělte plochu, která má být pokryta, na části odpovídající počtu dávek směsi A + B; tím budete mít spotřebu pod kontrolou, a budete vědět, jak velkou plochu každou dávkou pokrýt. Válečky se smáčejí při zpracování první části plochy, a na to je třeba pamatovat přidáním materiálu navíc. Váleček absorbuje přibližně 0,3-0,5 kg materiálu.

Malým množstvím smíchaného laku nejdříve předetřete okrajové plochy štětcem a malým válečkem. Nikdy ale nepředbíhejte o více než 5 minut před hlavní aplikací, aby tyto zásahy nebyly viditelné. Výrobek je třeba nalít a rozestříit po podkladu během doby zpracovatelnosti, která závisí na teplotě (20 min při 30°C až 40 min při 10°C) a přitom zachovávat míru spotřeby (+/- 130 g/m²).

Pozor: vypršení doby zpracovatelnosti materiálu Sikafloor®-304 W není zřetelné!

Materiál Sikafloor®-304 W při vypršení doby zpracovatelnosti náhle změní viskozitu a nelze jej už dále použít.

Po nalití je třeba materiál rozprostírat válečkem ve směru nalití a pak týmž válečkem v příčném směru, v šíři přibližně 1,35 m bez překrývání vedlejší plochy, a zpět s pokrytím přibližně 1,45 m a překryvem méně než 5 cm.

Porézní místa, kde byl povrch podkladu „otevřen“ např. broušením po opravách, musejí být předem pokryta tenkou vrstvou materiálu několik minut před hlavní aplikací, aby se snížila jejich viditelnost.

Pak pomocí válečku s krátkým vlasem rozšířte přesah pomalými tahy na přibližně 10-20 cm.

V dokončené vrstvě barvy nesmějí být vidět blýskavé lesklé tečky způsobené tím, že váleček strhává barvu zpět z povrchu.

Pokud je během aplikace udržován "mokřý" okraj, je možné docílit souvislého povrchu bez viditelných rozhraní.





Předetření okrajových ploch štětcem a malým válečkem.



Nalijte materiál Sikafloor®-304 W.



Materiál rozprostřete na podklad ve směru lití válečkem s krátkým vlasem...



...a týmž válečkem v příčném směru



Převálečkování povrchu



Hotový povrch

11.3 Thixotropní svrchní nátěr s materiálem Sikafloor®-169

Michání materiálu Sikafloor®-169

Pro vytvoření mírně protiskluzných povrchů, které však lze stále snadno čistit, je třeba vytvořit thixotropní verzi materiálu Sikafloor®-169 pomocí materiálu Extender T.

Před mícháním mechanicky zamíchejte složku A. Po přidání celého množství složky B do složky A míchejte nepřetržitě po 2 minuty, dokud nevznikne stejnorodá směs.

Důkladné smíchání zajistíte přemístěním materiálu do jiné nádoby a opětovným promícháním.

Je třeba vyhnout se nadměrnému míchání, aby nedošlo k zamíchání vzduchu do směsi.

Potom odlijte třetinu směsi do čisté nádoby a přidejte Extender T za stálého pomalého míchání.

Po vytvoření homogenní pasty vraťte zpátky odlitou část pryskyřice za stálého pomalého míchání až do dosažení homogenní směsi.

Míchání materiálů Sikafloor®-169 a Extender T lze provést i pomocí míchacího disku.

Při 20 °C stačí na vytvoření vhodného thixotropického povrchu 2 % materiálu Extender T. Množství materiálu Extender T je třeba přizpůsobit teplotě a požadované drsnosti povrchu.

Každopádně je třeba nejdříve udělat zkušební vzorek na ukázkou, aby se zajistilo splnění požadavků zákazníka.



Sikafloor®-169 a Extender T

Aplikace materiálu Sikafloor®-169 Thixotropic

Zajistěte, že aplikace materiálu Sikafloor®-169 "Thixo" bude provedena ještě v době vhodné k nanesení druhé vrstvy.

Dbejte na to, aby byla pokryta celá plocha, a spotřeba byla přibližně 0,150 kg/m².

Okamžitě po použití omyjte nářadí a zařízení pro aplikaci Sika ředidlem typ C. Ztvrdlý / vyzrálý materiál lze odstranit jen mechanicky.



Sikafloor®-169 "Thixo" nalitý na podlahu



Sikafloor®-169 "Thixo" rovnoměrně rozestíraný gumovou stěrkou se zoubkovaným okrajem.



Zaválení válečkem s krátkým vlasem



Sikafloor®-169 "Thixo" zaválený v příčném směru
strukturovacím válečkem



Detailní pohled na hotovou podlahu

12. Nářadí a příslušenství

K vytvoření funkční podlahy je třeba profesionální vybavení, jako například brokovací stroj s vysavačem, bruska, frézka apod.



Zubová stěrka PPW 48



Kovový jehlový váleček



Váleček s krátkým vlasem (např. 14 mm pro rozprostírání materiálu).

Váleček s krátkým vlasem (např. 8 mm pro převálečkování materiálu).



Gumová stěrka se zoubkovaným okrajem (1mm) např. PPW 59E01 (58cm) a hliníkový držák PPW 59 (58cm)



Strukturovací váleček, např. PPW 8018G,8025G

Doporučený dodavatel nástrojů:

PPW-Polyplan-Werkzeuge GmbH, Tel: +49 40/5597260, www.polyplan.com

12. Čištění a údržba podlah

Správné metody čištění a údržby podlah společnosti Sika podle předepsaného rozvrhu zajistí jejich uspokojivou funkci a trvání po mnoho let.

Po instalaci podlahového systému a jeho úplném vyvržení je třeba podlahu vyčistit příslušným podlahovým čisticím prostředkem, vhodným pro dané místo.



Počáteční čištění:

Nejdříve je třeba z plochy odstranit volné nečistoty.

Pak je třeba provést inspekci plochy a zjistit, jestli se nevyskytují místa, která by potřebovala individuální přístup, jako například rozlitý olej nebo skvrny způsobené botami nebo koly vysokozdvíhových vozíků. Ty pomůže odstranit lokální aplikace průmyslových detergentů (koncentrovaných nebo zředěných), které je třeba po nanesení nechat působit 5 až 10 minut.

Podlahu je potom třeba vyčistit šetrným nebo silnějším alkalickým čisticím prostředkem. Metody a vybavení pro čištění plochy závisí na její velikosti a dostupné pracovní síle. Podlahu by měl vždy prohlédnout na místě odborník společnosti provádějící profesionální čištění a údržbu podlah. Jejich zástupci znají syntetické podlahové

materiály a nevhodnější chemické prostředky a stroje pro jejich čištění, takže vaše podlahy Sikafloor® budou udržovány vždy v co nejlepším stavu.

Prohlídka před uvedením do provozu:

Podlahu je po vyčištění třeba prohlédnout, jestli byla vyčištěna na vámi požadované úrovni a jestli byly všechny nečistoty odstraněny.

Varování:

Pokud budete rozmísťovat zařízení, skladovací regály, zboží, nábytek, kartotéky apod. po podlaze, vynasnažte se minimalizovat poškrábání a znečištění podlahy. Posouvání těžkých předmětů po podlaze může poškodit její povrch. Vysokozdvíhací vozíky je třeba řídit opatrně, aby nedošlo k znečištění podlahy otáčením nebo prokluzováním kol.

Péče o vaši podlahu:

Při dodržování správného rozvrhu čištění a údržby je možné snadno udržovat dobrý vzhled vaší podlahy.

Na podlahy s vysoce lesklým povrchem je možné aplikovat vrstvu ochranné akrylové leštěnky, která udrží vysoký lesklý povrch, vytvoří odolnou funkční vrstvu a opticky odstraní povrchové škrábance nebo skvrny, a přitom zachová protiskluzné vlastnosti podlahy.

Po provedení výše popsaného, nebo přijetí rozhodnutí používat podlahu tak jak je, bude podlahu potřebovat pravidelné čištění neutrálním nebo lehce alkalickým podlahovým čisticím prostředkem podle druhu a míry znečištění.

Pokud jste se rozhodli použít akrylovou ochrannou leštěnku, jakékoli viditelné opotřebení povrchu je možné překrýt novou vrstvou. Pokud je dodatečná ochrana aplikována průběžně, bude nutné čas od času leštěnku odstranit a začít nanovo.

Rozlité tekutiny:

Jakékoli rozlité tekutiny je třeba co nejdříve utřít nebo absorbovat a odstranit. Tento přístup je nejen zodpovědný z hlediska zdraví a bezpečnosti práce, ale pomůže též udržovat vaši podlahu v dobrém stavu. Jakmile je rozlité látka odstraněna, místo má být vyčištěno jako obvykle běžným podlahovým čisticím prostředkem. Pokud byla původně aplikována povrchová ochranná leštěnka, je třeba podlahu prohlédnout, jestli její vrstva zůstala není poškozena. Pokud ano, měla by se co nejdříve obnovit.

Pamatujte si:

Proveďte počáteční čištění před uvedením podlahy do provozu.

- Dávejte pozor při instalaci vybavení apod.
- Aplikujte ochrannou leštěnku pokud je to zapotřebí.
- Pravidelně čistěte podlahu správným čisticím prostředkem a zařízením, kde je to nutné.
- Odstraňujte rozlité látky.

Pak vám podlahy Sikafloor® bude sloužit celá léta a stále vypadat dobře.

Režim čištění podlah Sikafloor® čisticími prostředky společnosti Johnson Diversey (www.sealedair.com) jsou na vyžádání.



13. Dodatečná doporučení

Přečtěte si pečlivě technické listy výrobků, zejména poznámky o aplikaci / omezení pro další informace o tom, jak se vyhnout chybám při aplikaci.

14. Doporučení ohledně zdraví a bezpečnosti při práci

Zajistěte dostatečné větrání během aplikace.

Během aplikace používejte příslušné ochranné prostředky (rukavice, ochranné brýle, bezpečnostní obuv a ochranný oděv).

Detailní informace najdete v jednotlivých technických listech výrobků (dostupné na požádání).

