

PRODUKTOVÝ LIST

Sika AnchorFix[®]-2+

Kotevní lepidlo pro střední až vysoké zatížení

POPIS PRODUKTU

Sika AnchorFix[®]-2+ je dvousložkové kotevní lepidlo na bázi epoxyakrylátu bez obsahu rozpouštědel a styrenu pro běžné nebo mírné klimatické podmínky.

POUŽITÍ

Sika AnchorFix[®]-2+ může být použit pouze proškolenými aplikátory

Výrobek se používá jako rychle vytvrzující kotevní lepidlo pro následující podklady a materiály:

- Výztužná ocel
- Závitové tyče
- Šrouby a speciální upevňovací systémy
- Prasklý nebo pevný beton
- Plné zdivo
- Ocel
- Tvrdý přírodní kámen
- Pevná skála

VLASTNOSTI / VÝHODY

- Rychlé vytvrzení
- Použití s jednotrubicovými dávkovači
- Velmi dobrá nosnost
- ETA pro kotvení do betonu
- ETA pro dodatečně instalované spoje výztuže

- Vhodné pro popraskaný i nepopraskaný beton
- Vhodné pro styk s pitnou vodou
- Tixotropní: nesedá ve svislých a závěsných aplikacích
- Bez styrenu
- Nízký zápach
- Nízké plýtvání

UDRŽITELNÝ ROZVOJ

- Přispívá ke splnění kreditu kvality vnitřního prostředí (EQ): Nízkoemisní materiály podle LEED[®] v4.

SCHVÁLENÍ / STANDARDY

- Komponenty systému pitné vody NSF/ANSI 61, IAP-MO R&T, certifikát č. K-8319
- CE značení a prohlášení o vlastnostech na základě evropského technického posouzení ETA-14/0346 Lepený spojovací prvek pro použití v popraskaném a nepopraskaném betonu s životností 50 a/nebo 100 let. ETA vydaná na základě EAD 330499-01-0601 Lepené spojovací prvky pro použití v betonu.
- CE značení a prohlášení o vlastnostech na základě evropského technického posouzení ETA 13/0779 Spojení výztužných tyčí instalované po montáži. ETA vydaná na základě ETAG 001 Kovové kotvy pro použití v betonu, část 1: Obecně a Část 5: Lepené kotvy.

INFORMACE O PRODUKTU

Balení	300 ml standardní náplň	12 náplní v krabici 75 krabic na paletě
	350 ml náplně vedle sebe	12 náplní v krabici 50 krabic na paletě
	550 ml standardní náplň	12 náplní v krabici 50 krabic na paletě
	825 ml náplně vedle sebe	6 náplní v krabici 48 krabic na paletě
	850 ml standardní náplň	8 náplní v krabici 50 krabic na paletě

Dostupné varianty balení naleznete v aktuálním ceníku.

Skladovatelnost	15 měsíců od data výroby. Všechny kartuše / balení mají na štítku vytištěné datum expirace.
-----------------	--

Podmínky skladování	Výrobek musí být skladován v původních, neotevřených a nepoškozených uzavřených obalech v suchu při teplotách od +5 °C do +25 °C. Vždy se řiďte pokyny uvedenými v obalu. Informace o bezpečném zacházení a skladování naleznete v aktuálním bezpečnostním listu.
---------------------	--

Barva	Komp. A	sytě bílá
	Komp. B	černá
	Komp. A+B	šedá

Objemová hmotnost	Komp. A	1,62 kg/l až 1,70 kg/l
	Komp. B	1,44 kg/l až 1,50 kg/l
	Komp. A+B smíchané	1,60 kg/l až 1,68 kg/l

Obsah VOC	39 g/l	(ASTM D2369)
-----------	--------	--------------

TECHNICKÉ INFORMACE

Pevnost v tlaku	Vytvrzování 7 dní při +20 °C	70 N/mm ²	(ASTM D695)
-----------------	------------------------------	----------------------	-------------

Modul pružnosti v tlaku	Vytvrzování 7 dní při +20 °C	7 000 N/mm ²	(ASTM D695)
-------------------------	------------------------------	-------------------------	-------------

Pevnost v ohybu	Vytvrzování 7 dní při +20 °C	29 N/mm ²	(ASTM D790)
-----------------	------------------------------	----------------------	-------------

Pevnost v tahu	Vytvrzování 7 dní při +20 °C	15 N/mm ²	(ASTM D638)
----------------	------------------------------	----------------------	-------------

Elastický modul v tahu	Vytvrzování 7 dní při +20 °C	3 800 N/mm ²	(ASTM D638)
------------------------	------------------------------	-------------------------	-------------

Provozní teplota	Čas	Minimum	Maximum	(EAD 330499-01-0601)
	Dlouhodobě	-40 °C	+50 °C.	
	Krátkodobě (do 2 hodin)	-	+80 °C	

Teplotní odolnost	Dlouhodobě	+50 °C	(EAD 330499-01-0601)
	Krátkodobě (do 2 hodin)	+80 °C	

APLIKAČNÍ INFORMACE

Poměr míchání	Komp. A : Komp. B	10 : 1 podle objemu
---------------	-------------------	---------------------

Tloušťka vrstvy	Maximum	5 mm
-----------------	---------	------

Stékavost	Bez prověšení, i nad hlavou
-----------	-----------------------------

Teplota produktu	Maximum	+30 °C	
	Minimum	+5 °C	
Teplota vzduchu v okolí	Maximum	+30 °C	
	Minimum	+5 °C	
Rosný bod	Pozor na kondenzaci. Teplota podkladu při aplikaci musí být minimálně +3 °C nad rosným bodem.		
Teplota podkladu	Maximum	+30 °C	
	Minimum	+5 °C	
Čas vytvrzení	Teplota	Otevřený čas - T_{gel}	Čas vytvrzení - T_{cur}
	+25 °C až +30 °C	4 minuty	40 minut
	+20 °C až +25 °C	5 minut	50 minut
	+15 °C až +20 °C	6 minut	75 minut
	+10 °C až +15 °C	8 minut	85 minut
	+5 °C až +10 °C	10 minut	145 minut
Minimální teplota náplně: +5 °C			

PLATNOST HODNOT

Veškeré technické údaje uvedené v tomto produktovém listu vycházejí z laboratorních zkoušek. Z důvodu okolností, jež nejsme schopni ovlivnit, mohou být skutečně naměřené hodnoty odlišné.

DALŠÍ DOKUMENTACE

Podrobnosti o konstrukci naleznete v následující technické dokumentaci: 870 43 12 Technická dokumentace Sika AnchorFix®-2+ (09 / 2016) 1

Podrobnosti o aplikaci viz následující dokumentace : 850 42 07 Metodický pokyn SikaAnchorFix® chemické kotvení.

ŽIVOTNÍ PROSTŘEDÍ, ZDRAVÍ A BEZPEČNOST

Uživatel si musí před použitím jakýchkoliv výrobků přečíst nejnovější bezpečnostní listy. Informace a rady týkající se bezpečné manipulace s chemickými výrobky, jejich skladování a likvidace najdou uživatelé v nejnovějších bezpečnostních listech obsahující fyzikální, ekologické, toxikologické a jiné údaje týkající se bezpečné manipulace s výrobkem.

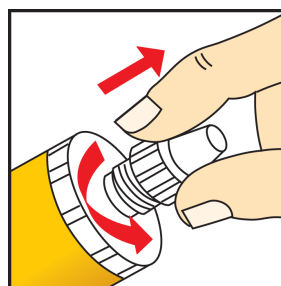
INSTRUKCE PRO APLIKACI

KVALITA PODKLADU

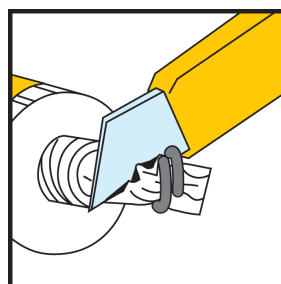
Malta a beton musí být starší než 28 dní. Ověřte pevnost podkladu (beton, zdivo, přírodní kámen). Pokud není pevnost podkladu známa, proveďte zkoušky vytažení. Ujistěte se, že kotevní otvor je čistý, suchý, bez oleje a mastnoty. Odstraňte volné částice z kotevního otvoru. Důkladně očistěte závitové tyče a výztužné tyče. Odstraňte olej, tuk nebo jiné látky a částice, jako jsou nečistoty.

MÍCHÁNÍ

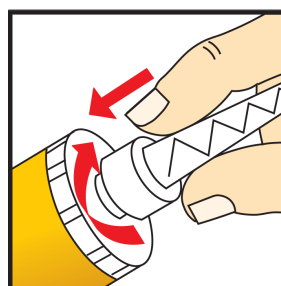
PŘÍPRAVA NÁPLNĚ: 300 ML, 550 ML NEBO 850 ML



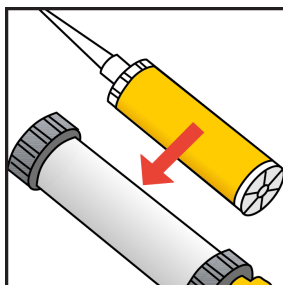
1. Odšroubujte víčko



2. Vystřihněte film

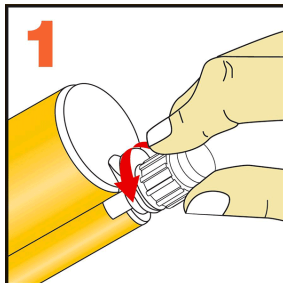


3. Našroubujte statický směšovač



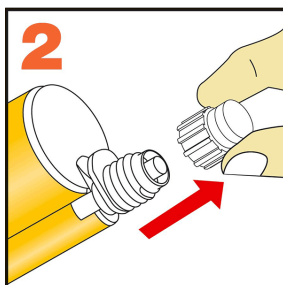
4. Vložte náplň do dávko-
vače a spusťte aplikaci.

GETTING THE CARTRIDGE READY: 350 ML OR 825 ML



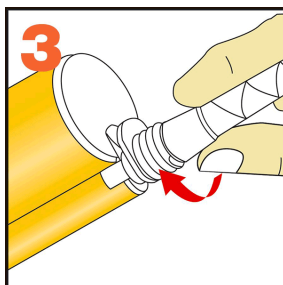
1

1. Odšroubujte víčko



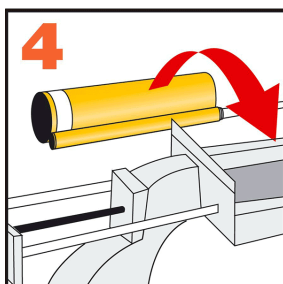
2

2. Odstraňte víčko



3

3. Našroubujte statický
směšovač



4

4. Vložte náplň do dávko-
vače a spusťte aplikaci.

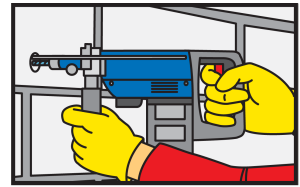
APLIKACE

Poznámka: Vyzkoušejte, zda je výrobek vhodný pro daný podklad.

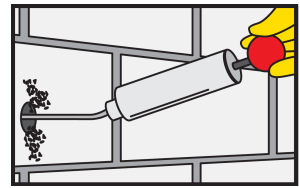
Vzhledem k rozmanitosti možných podkladů je třeba před aplikací ověřit vhodnost výrobku pro daný podklad, zejména z hlediska požadované pevnosti spoje, složení, pórovitosti, možného zbarvení nebo změny barvy povrchu.

a) Otestujte vhodnost výrobku ve vzorové oblasti. Otestujte vhodnost výrobku ve vzorové oblasti. Otestujte vhodnost výrobku ve vzorové oblasti.
KOTVY DO MASIVNÍHO ZDIVA NEBO BETONU: KOTVY DO MASIVNÍHO ZDIVA NEBO BETONU: KOTVY DO MASIVNÍHO ZDIVA NEBO BETONU:

1.
DŮLEŽITÉ Ujistěte se, že průměr vrtaného otvoru odpovídá velikosti kotvy. Vyvrtejte otvor elektrickou vrtačkou do průměru a hloubky specifikované v technické dokumentaci uvedené v části Další informace.



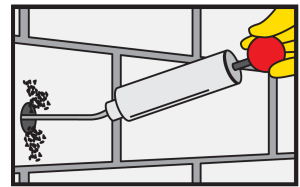
2.
DŮLEŽITÉ Používejte bezolejové kompresory. Vyčistěte vrtaný otvor pomocí foukací pumpy nebo stlačeného vzduchu, počínaje dnem otvoru. Poznámka: Otvor je třeba vyčistit minimálně dvakrát.



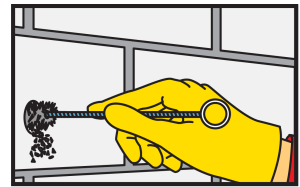
3.
Ocelovým kartáčem důkladně vyčistěte vyvrtaný otvor. Poznámka: Průměr kartáče musí být větší než průměr vrtaného otvoru a otvor je třeba vyčistit minimálně dvakrát.



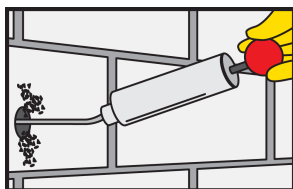
4.
DŮLEŽITÉ Používejte bezolejové kompresory. Vyčistěte vrtaný otvor pomocí foukací pumpy nebo stlačeného vzduchu, počínaje dnem otvoru. Poznámka: Otvor je třeba vyčistit minimálně dvakrát.



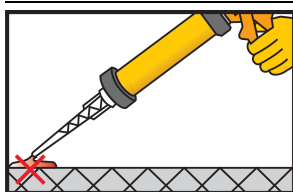
5.
Ocelovým kartáčem důkladně vyčistěte vyvrtaný otvor. Poznámka: Průměr kartáče musí být větší než průměr vrtaného otvoru a otvor je třeba vyčistit minimálně dvakrát.



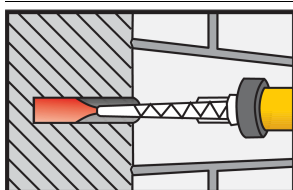
6. **DŮLEŽITÉ** Používejte bezolejové kompresory. Vyčistěte vrtaný otvor pomocí foukací pumpy nebo stlačeného vzduchu, počínaje dnem otvoru. Poznámka: Otvor musí být vyčištěn minimálně dvakrát.



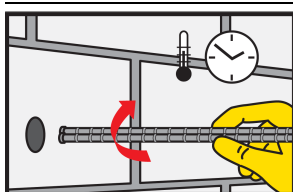
7. **DŮLEŽITÉ** Tento materiál nepoužívejte. Pumpujte výrobek, dokud obě části nevytékají rovnoměrně. Znovu uvolněte tlak v pistoli a vyčistěte trysku kartou.



8. **DŮLEŽITÉ** Do otvoru nezávědějte vzduch. Výrobek vstříkujte do otvoru odspodu a pomalu přitom stahujte statickou míchačku. Poznámka: Pro hluboké otvory lze použít prodlužovací hadičky.



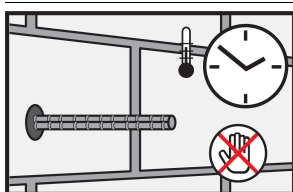
9. **DŮLEŽITÉ** Kotva musí být umístěna v rámci opentíme. Kotvu vkládejte otáčivým pohybem do vyplněného vyvrtaného otvoru. Poznámka: Část lepidla musí z otvoru vystupovat.



10. Během vytvrzování kotvu nezatěžujte ani s ní nepohybujte.

11. Nářadí ihned očistěte čisticím prostředkem Sika® Colma Cleaner.

12. Důkladně si umyjte ruce a pokožku teplou mýdlovou vodou.



ČIŠTĚNÍ NÁŘADÍ

Veškeré nářadí a aplikační zařízení ihned po použití očistěte čisticím prostředkem Sika® Colma. Ztvrdlý materiál lze odstranit pouze mechanicky.

MÍSTNÍ OMEZENÍ

Upozorňujeme, že v důsledku specifických místních předpisů se deklarovaná data a doporučená použití tohoto produktu mohou v jednotlivých zemích lišit. Přesné údaje o produktu a jeho použití naleznete v místním produktovém listu.

PRÁVNÍ DODATEK

Informace a zejména doporučení k aplikaci a použití výrobků společnosti Sika koncovými uživateli jsou poskytovány v dobré víře na základě stávajících znalostí a zkušeností společnosti Sika s těmito výrobky za předpokladu řádného skladování, nakládání a používání za běžných podmínek v souladu s doporučeními společnosti Sika. V praxi nelze vzhledem k rozdílům v materiálech, podkladech a ve skutečných podmínkách v daném místě dovozovat z těchto informací ani z písemných doporučení či jiného poskytnutého poradenství žádnou záruku za prodejnost či vhodnost k určitému účelu ani žádnou odpovědnost vyplývající z jakéhokoli právního vztahu. Uživatel výrobku musí předem vyzkoušet, zda je výrobek vhodný pro zamýšlené použití a účel. Společnost Sika si vyhrazuje právo změnit vlastnosti svých výrobků. Je nutné respektovat majetková práva třetích osob. Veškeré objednávky přijímáme v souladu s Obchodními a dodacími podmínkami v platném znění. Uživatelé jsou vždy povinni prostudovat si poslední verzi produktového listu k danému výrobku, jehož kopie zašleme na vyžádání nebo jsou k dispozici na www.sika.cz.

Sika CZ, s.r.o.

Bystrcká 1132/36

CZ-624 00 Brno

tel: +420 546 422 464

sika@cz.sika.com

www.sika.cz



Produktový list

Sika AnchorFix®-2+

Srpen 2024, Verze 03.01

020205010020000011

SikaAnchorFix-2+-cs-CZ-(08-2024)-3-1.pdf